



ENTRE//MATIC

CE

VOLO

IP1724IT - rev. 2010-12-01



IT

Manuale di installazione  
e manutenzione per porte  
scorrevoli curvilinee.

(Istruzioni originali)



ISO 9001  
Cert. n° 0957

**DITEC S.p.A.**

Via Mons. Banfi, 3 - 21042 Caronno Pertusella (VA) - ITALY

Tel. +39 02 963911 - Fax +39 02 9650314

[www.ditec.it](http://www.ditec.it) - [ditec@ditecva.com](mailto:ditec@ditecva.com)

## INDICE

Argomento	Pagina
1. Avvertenze generali per la sicurezza	3
2. Dichiarazione CE di conformità	3
2.1 Direttiva macchine	3
3. Dati tecnici	4
3.1 Indicazioni di utilizzo	4
4. Impianto tipo	5
5. Installazione	6
5.1 Procedura di installazione	6
6. Collegamenti elettrici	14
7. Piano di manutenzione ordinaria	15
8. Istruzioni d'uso	16
8.1 Avvertenze generali per la sicurezza	16
8.2 Istruzioni di sblocco manuale	17
9. Istruzioni d'uso selettore di funzioni	18

### **Tutti i diritti sono riservati**

I dati riportati sono stati redatti e controllati con la massima cura. Tuttavia non possiamo assumerci alcuna responsabilità per eventuali errori, omissioni o approssimazioni dovute ad esigenze tecniche o grafiche.

## 1. AVVERTENZE GENERALI PER LA SICUREZZA



Il presente manuale di installazione è rivolto esclusivamente a personale professionalmente competente.

Leggere attentamente le istruzioni prima di iniziare l'installazione del prodotto.

Una errata installazione può essere fonte di pericolo.

I materiali dell'imballaggio (plastica, polistirolo, ecc.) non vanno dispersi nell'ambiente e non devono essere lasciati alla portata dei bambini in quanto potenziali fonti di pericolo.

Prima di iniziare l'installazione verificare l'integrità del prodotto.

Non installare il prodotto in ambiente e atmosfera esplosivi: presenza di gas o fumi infiammabili costituiscono un grave pericolo per la sicurezza.

Prima di installare la motorizzazione, apportare tutte le modifiche strutturali relative alla realizzazione dei franchi di sicurezza ed alla protezione o segregazione di tutte le zone di schiacciamento, cesoiamento, convogliamento e di pericolo in genere.

Verificare che la struttura esistente abbia i necessari requisiti di robustezza e stabilità.

Il costruttore della motorizzazione non è responsabile dell'inosservanza della Buona Tecnica nella costruzione degli infissi da motorizzare, nonché delle deformazioni che dovessero intervenire nell'utilizzo.

I dispositivi di sicurezza (fotocellule, coste sensibili, stop di emergenza, ecc.) devono essere installati tenendo in considerazione: le normative e le direttive in vigore, i criteri della Buona Tecnica, l'ambiente di installazione, la logica di funzionamento del sistema e le forze sviluppate dalla porta motorizzata.

Applicare le segnalazioni previste dalle norme vigenti per individuare le zone pericolose.

Ogni installazione deve avere visibile l'indicazione dei dati identificativi della porta motorizzata.

## 2. DICHIARAZIONE CE DI CONFORMITÀ

(Direttiva 2006/42/CE, Allegato II-A)

Il fabbricante DITEC S.p.A. con sede in Via Mons. Banfi, 3 - 21042 Caronno Pertusella (VA) - ITALY

Dichiara che la porta scorrevole curva motorizzata tipo VOLO

- È conforme a tutte le disposizioni applicabili della direttiva macchine 2006/42/CE.
- È conforme alla direttiva bassa tensione 2006/95/CE.
- È conforme alla direttiva compatibilità elettromagnetica 2004/108/CE.
- Il fascicolo tecnico è costituito da Renato Calza con sede in Via Mons. Banfi, 3 - 21042 Caronno Pertusella (VA) – ITALY.

Caronno Pertusella, 28-10-2010

Silvano Angaroni  
Managing Director

### 2.1 Direttiva macchine

Ai sensi della Direttiva Macchine (2006/42/CE) il costruttore di una porta motorizzata deve:

- predisporre il fascicolo tecnico che dovrà contenere i documenti indicati nell'Allegato V della Direttiva Macchine;  
(Il fascicolo tecnico deve essere conservato e tenuto a disposizione delle autorità nazionali competenti per almeno dieci anni a decorrere dalla data di costruzione della porta motorizzata);
- redigere la dichiarazione CE di conformità secondo l'Allegato II-A della Direttiva Macchine e consegnarla al cliente;
- apporre la marcatura CE sulla porta motorizzata ai sensi del punto 1.7.3 dell'Allegato I della Direttiva Macchine.

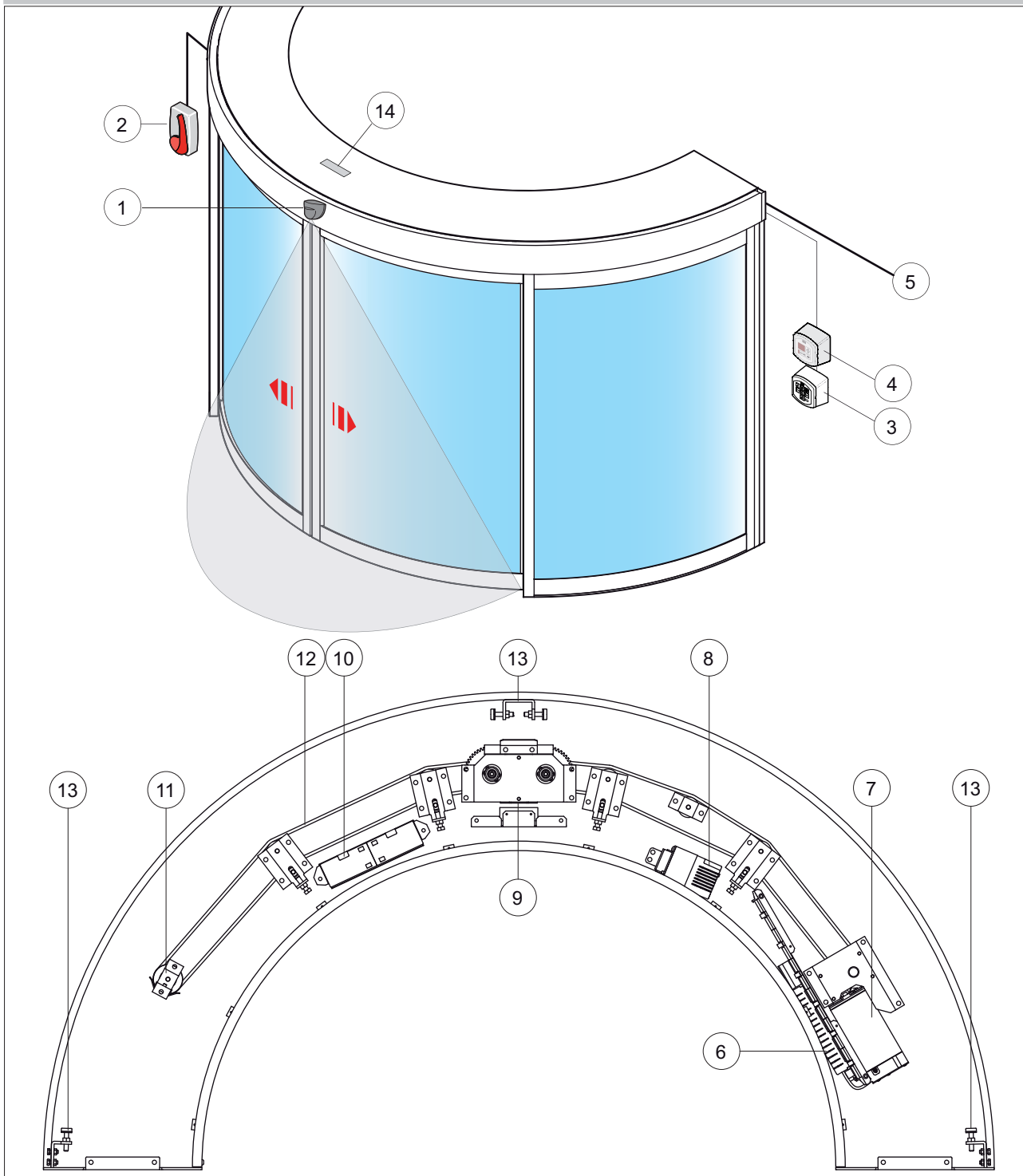
### 3. DATI TECNICI

Alimentazione	230 V~ / 50-60 Hz
Assorbimento	1 A
Alimentazione accessori	24 V= / 0,5 A (max)
Velocità in apertura	1,2 m/s
Velocità in chiusura	0,8 m/s
Intermittenza	S3=100%
Classe di servizio *	5 - MOLTO INTENSO
Portata massima	160 kg
Raggio minimo	900 mm
Temperatura	-20° C / +55° C (Batterie -10° C / +50° C)
Grado di protezione	IP20 IP24 (con cielo anti-pioggia)

#### \* 3.1 Indicazioni di utilizzo

- Le prestazioni di utilizzo si riferiscono al peso raccomandato (circa 2/3 del peso massimo consentito). L'utilizzo con il peso massimo consentito potrebbe ridurre le prestazioni sopra indicate.
- La classe di servizio, i tempi di utilizzo e il numero di cicli consecutivi hanno valore indicativo. Sono rilevati statisticamente in condizioni medie di utilizzo e non possono essere certi per ogni singolo caso.
- Ogni ingresso automatico presenta elementi variabili quali: attriti, bilanciature e condizioni ambientali che possono modificare in maniera sostanziale sia la durata che la qualità di funzionamento dell'ingresso automatico o di parte dei suoi componenti (fra i quali gli automatismi). E' compito dell'installatore adottare coefficienti di sicurezza adeguati ad ogni particolare installazione.

#### 4. IMPIANTO TIPO



RIF.	CODICE	DESCRIZIONE
1	PASM24W	Sensore di movimento mono-direzionale
2	LOKSBM	Sblocco manuale
3	COME	Selettore di funzioni
4	MD1 + MDA	Display
5		Alimentazione di rete
6	EL20A+ MP1	Quadro elettronico
7		Motoriduttore
8	AL2	Trasformatore

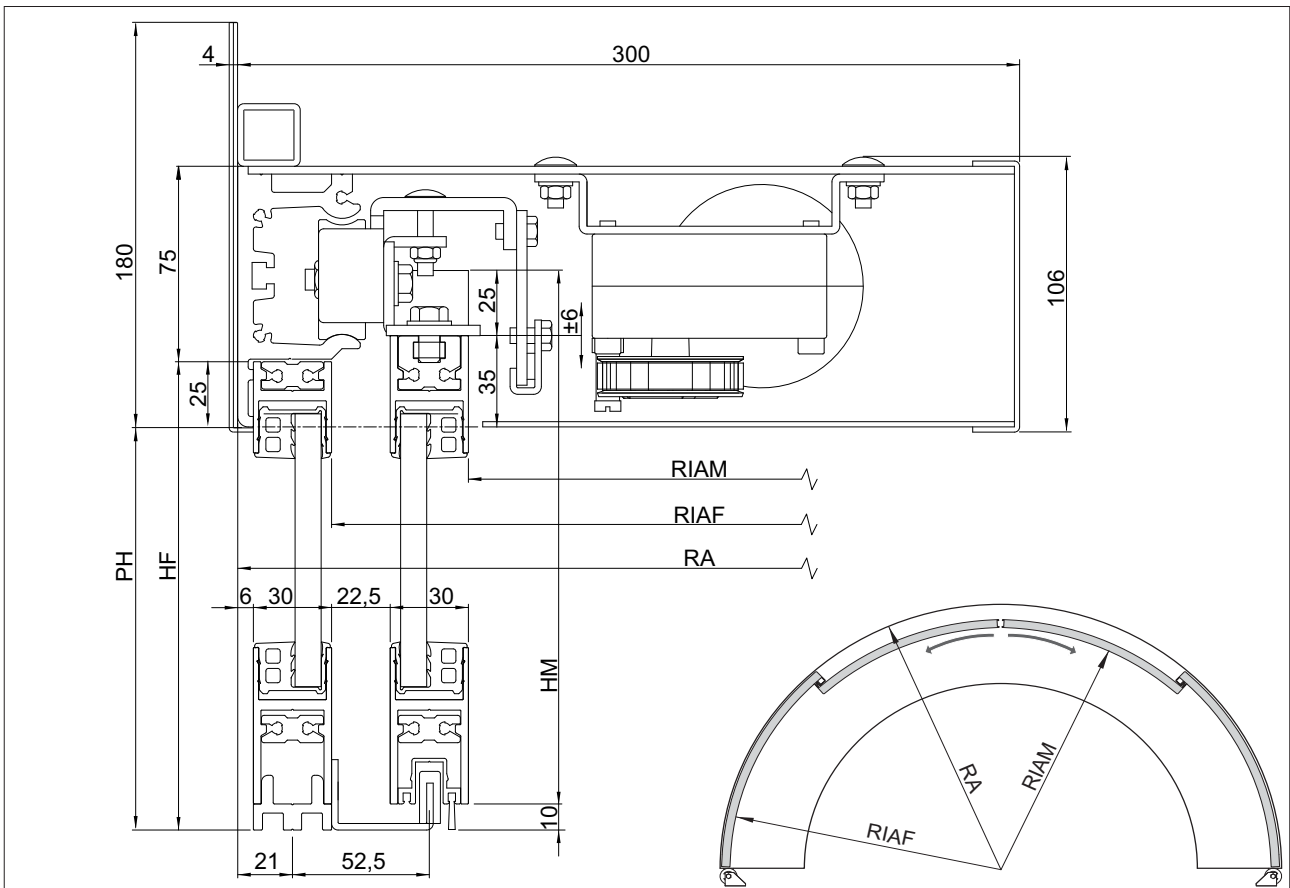
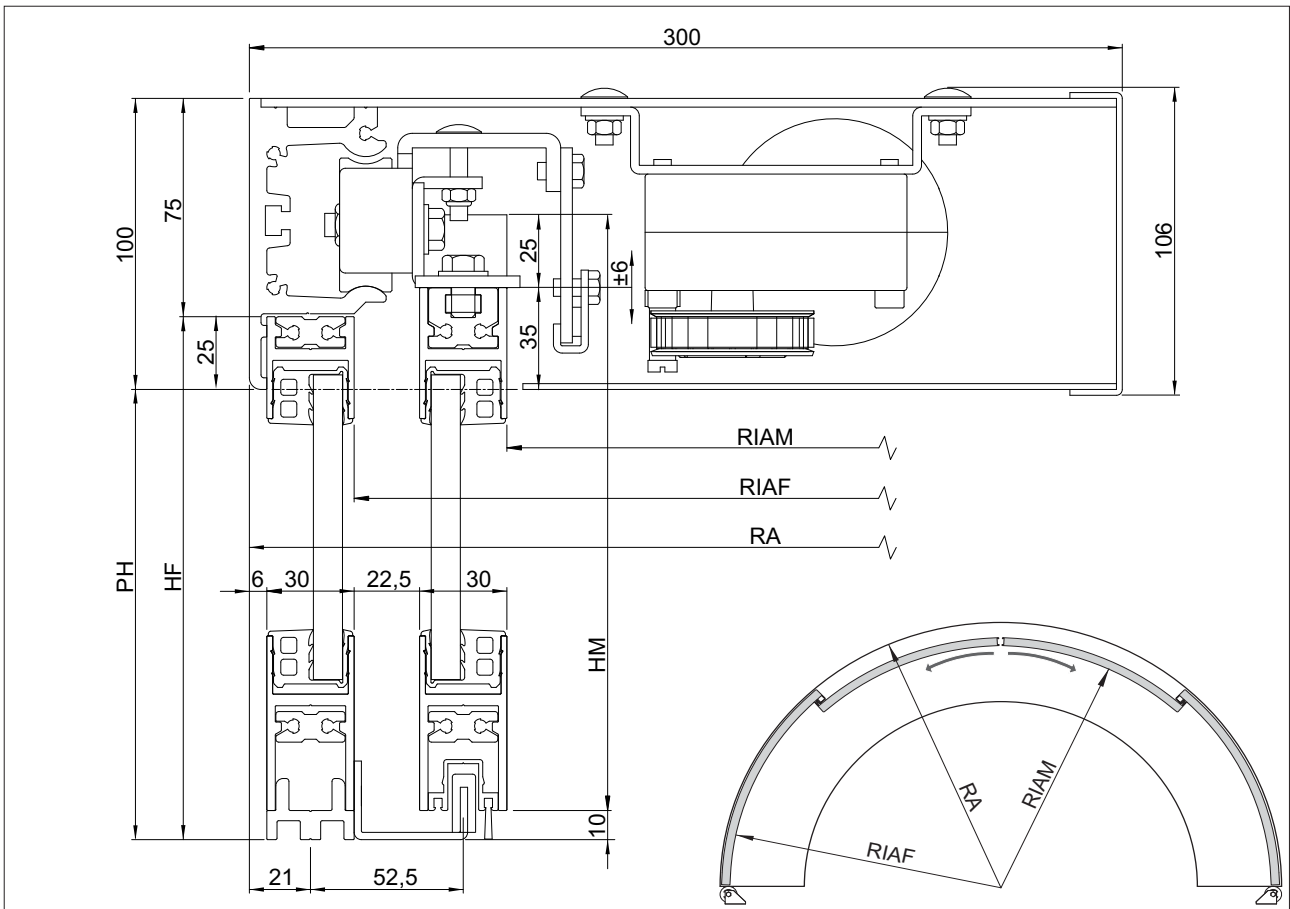
RIF.	CODICE	DESCRIZIONE
9	LOK	Dispositivo di blocco
10	VALABE	Batterie di emergenza
11		Rinvio cinghia
12		Cinghia
13		Tappi fermi battuta
14	REM1	Sensore di sicurezza



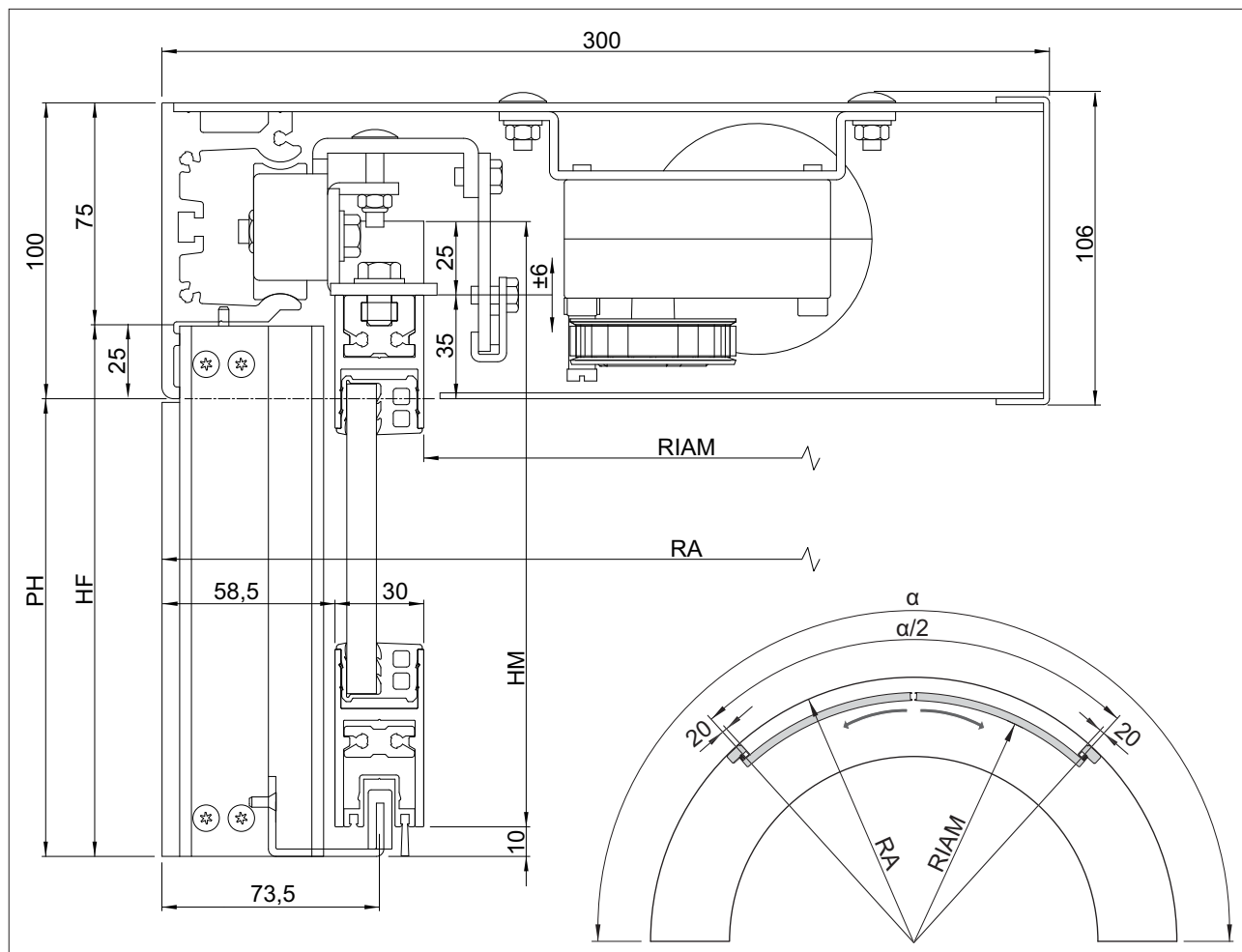
**NOTA:** la garanzia di funzionamento e le prestazioni dichiarate si ottengono solo con accessori e dispositivi di sicurezza DITEC.

## 5. INSTALLAZIONE

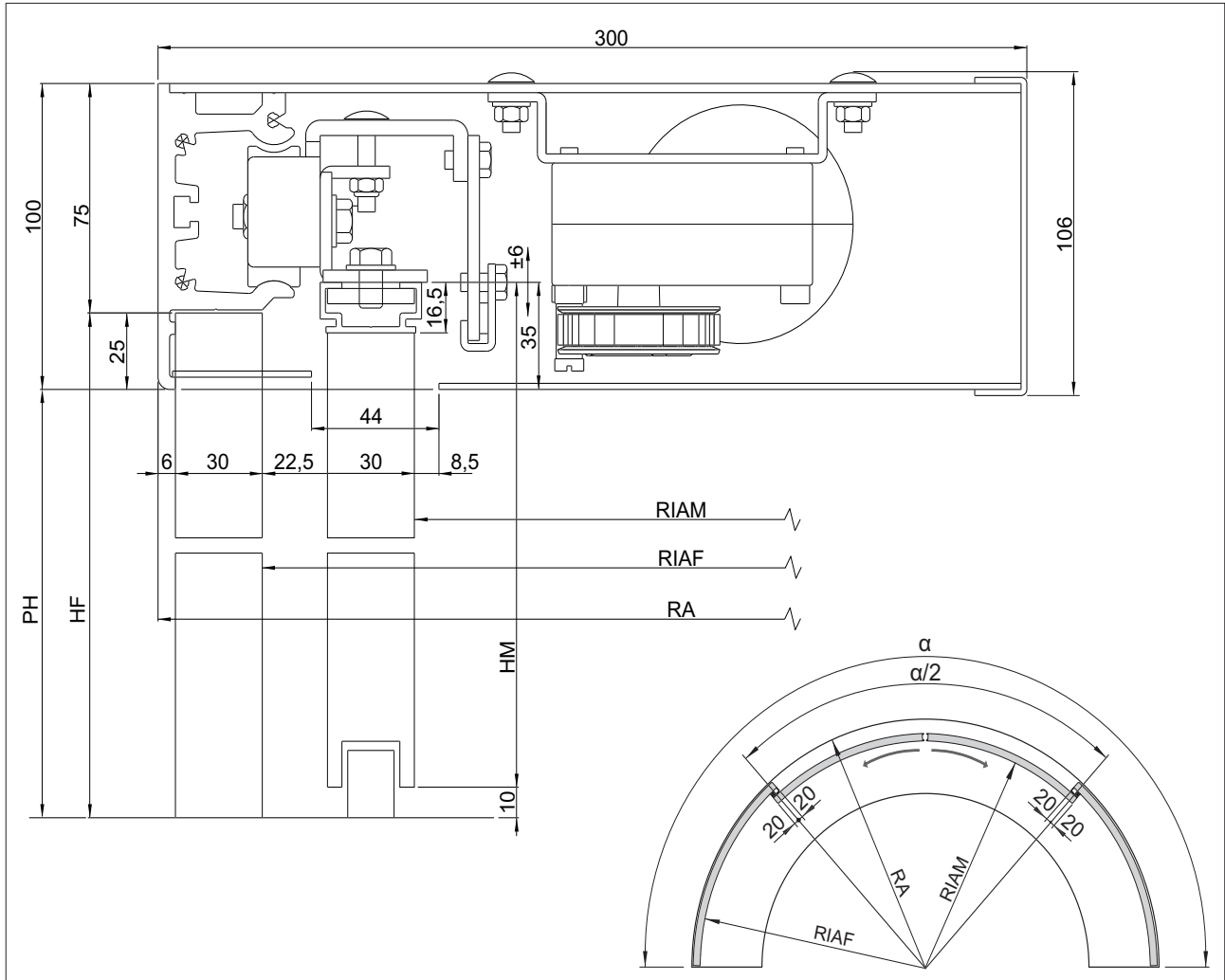
In figura sono indicate le dimensioni dell'automazione VOLO fornita con ante mobili e ante fisse realizzate con profili PAM30.




In figura sono indicate le dimensioni dell'automazione VOLO fornita con sole ante mobili realizzate con profili PAM30.



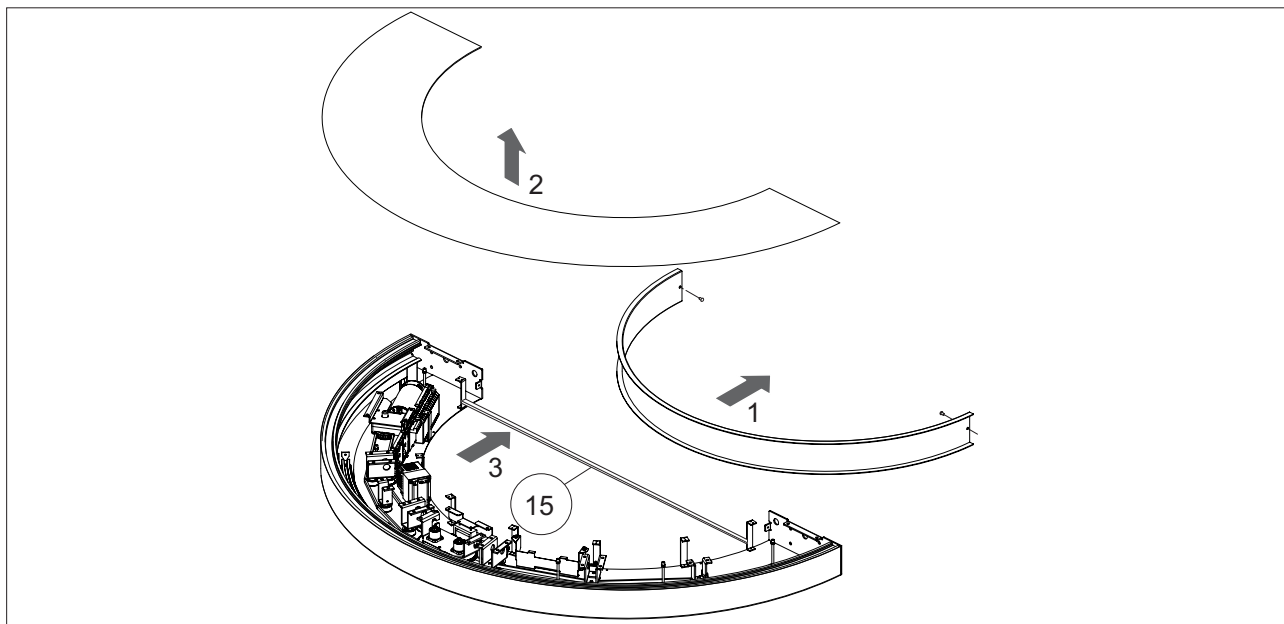
In figura sono indicate le dimensioni dell'automazione VOLO completa di ante generiche, non di nostra fornitura.



## 5.1 Procedura di installazione

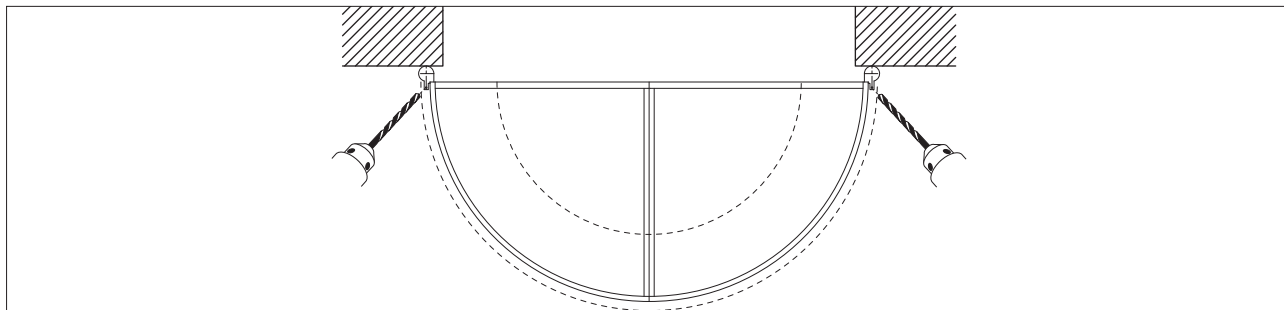
 Tutte le misure riportate sono espresse in millimetri (mm), salvo diversa indicazione.

- Smontare dall'automazione il carter frontale e le coperture inferiori e togliere il tirante di rinforzo [15] utilizzato per il trasporto dell'automazione.

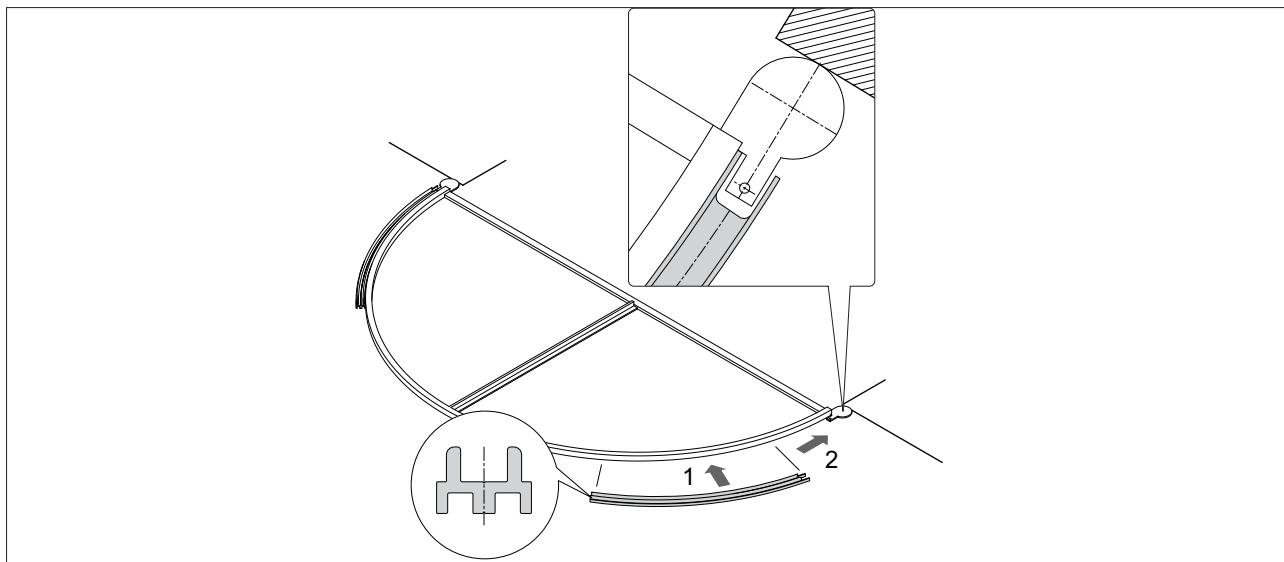


- Posizionare la dima a pavimento centrata nella luce del vano passaggio, forare in corrispondenza dei fori sulle piastre e bloccarla provvisoriamente a terra.

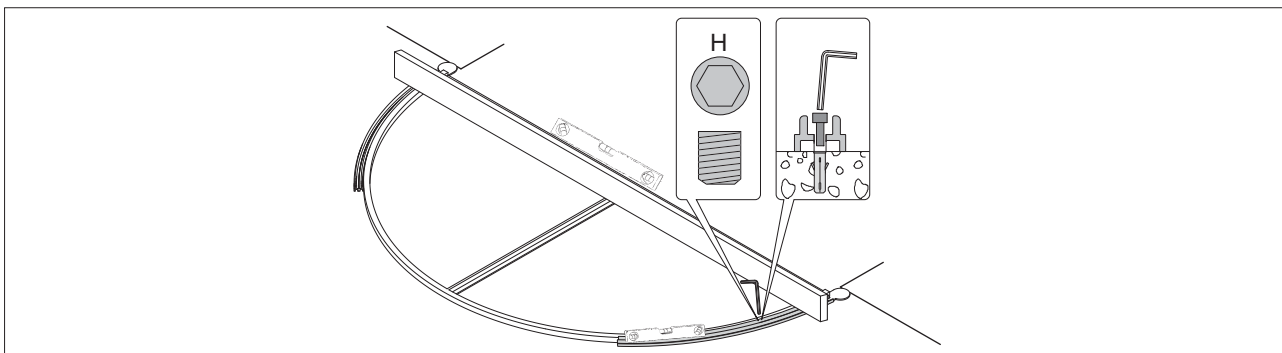
*NOTA: le dimensioni della dima riproducono gli ingombri massimi dell'automazione completa di colonne.*



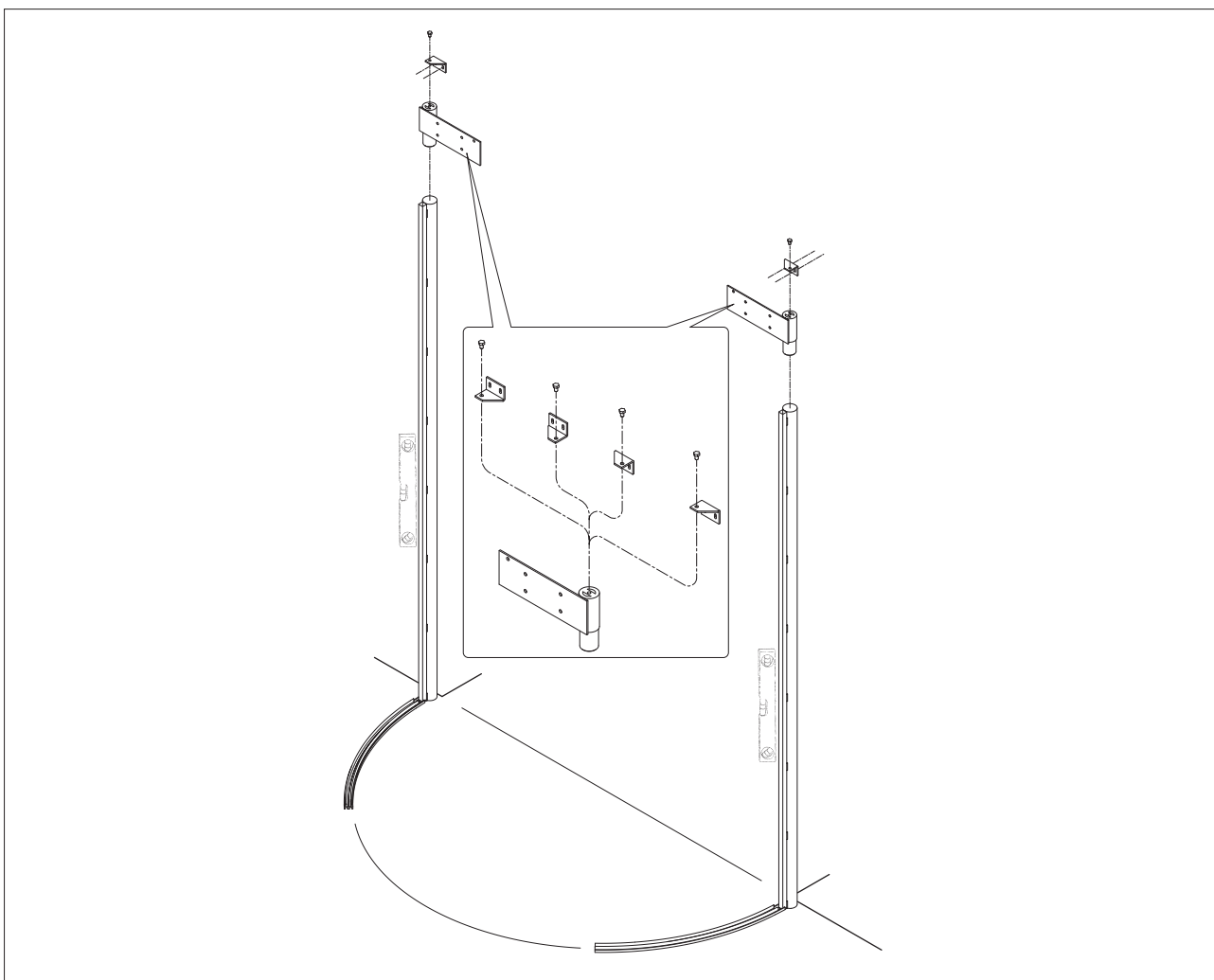
- Accostare alla dima i profili di base delle ante fisse, mandarli in battuta e forare a pavimento dove predispeso.



- Mettere in bolla tra loro i profili mediante le viti [H], spessorare per compensare eventuali irregolarità del pavimento e fissarli con tasselli M6 attraverso i fori esistenti. Togliere la dima.  
*NOTE: per consentire la regolazione delle ante fisse al termine dell'installazione della porta, si consiglia di fissare i profili a pavimento solamente con un tassello sul lato colonna. Il fissaggio finale potrà essere effettuato mediante i pattini a pavimento [J].*



- Posizionare le colonne in corrispondenza dei fori a pavimento utilizzati per fissare la dima, infilare le testate, montare le staffe per il fissaggio a parete in funzione della tipologia e del fissaggio consentito. Verificare verticalità, planarità e forare a parete per il fissaggio.

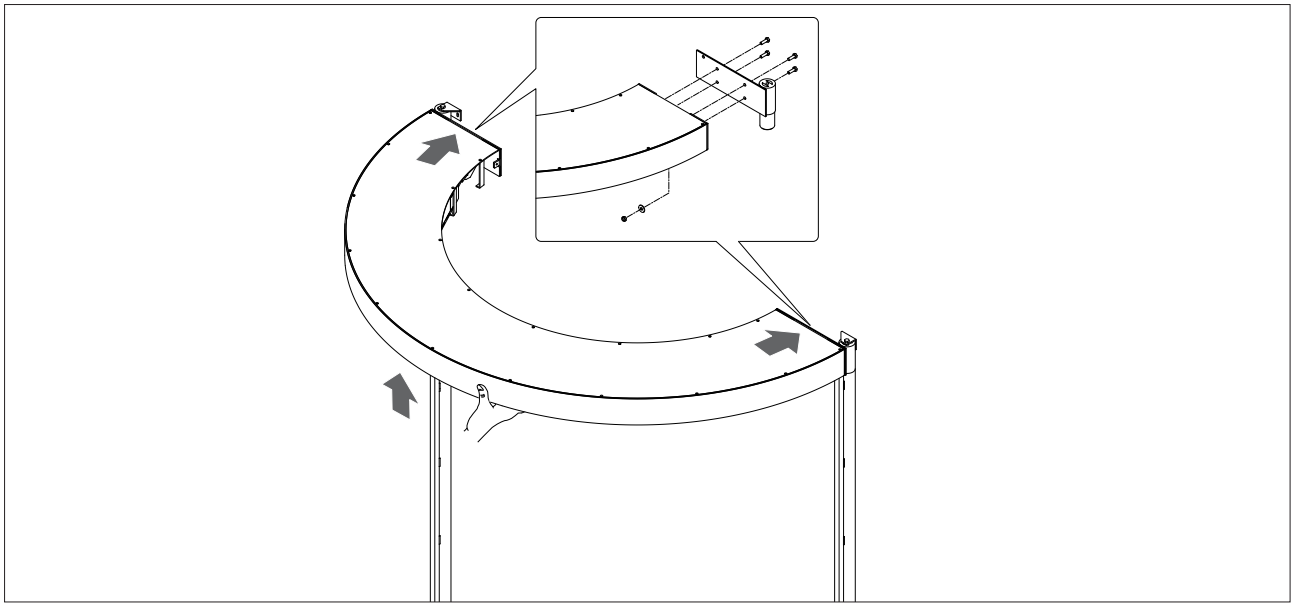


- Posizionare l'automazione sulle colonne e fissare.

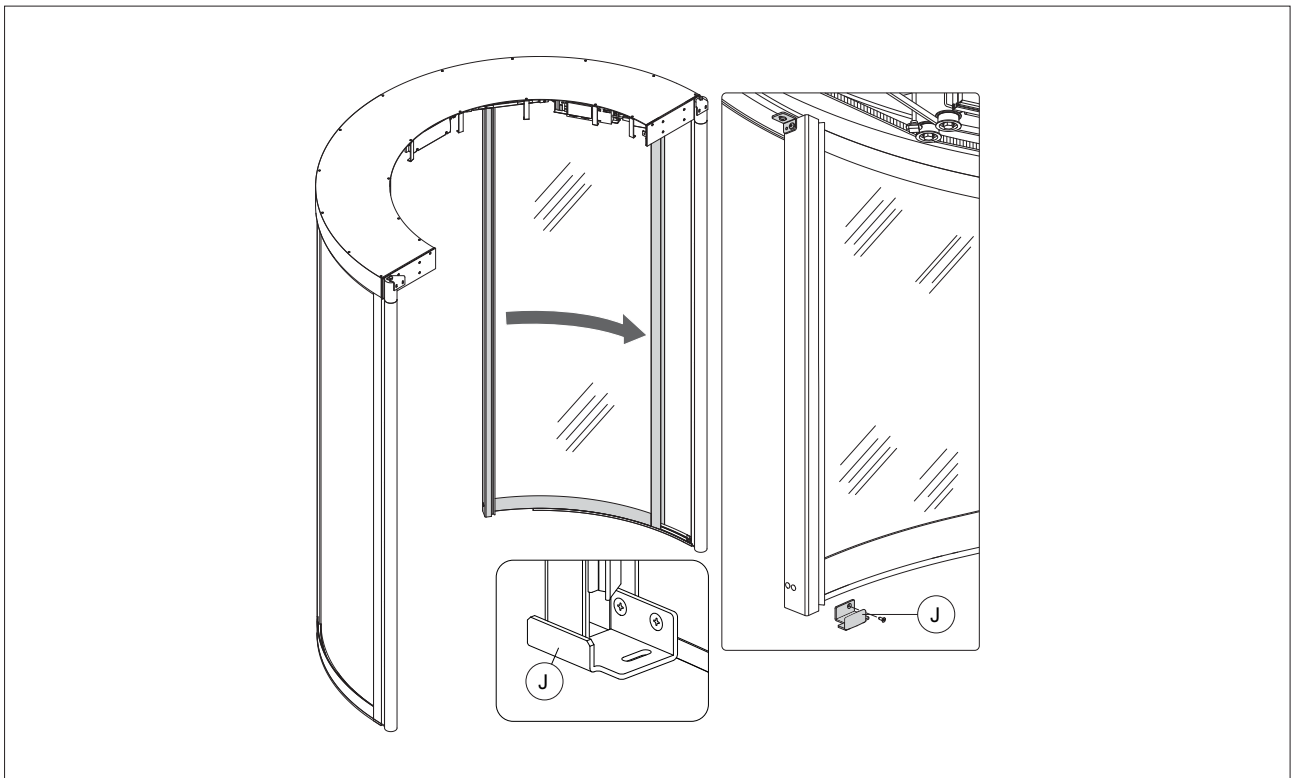


**ATTENZIONE:** la struttura non è autoportante sulle testate.

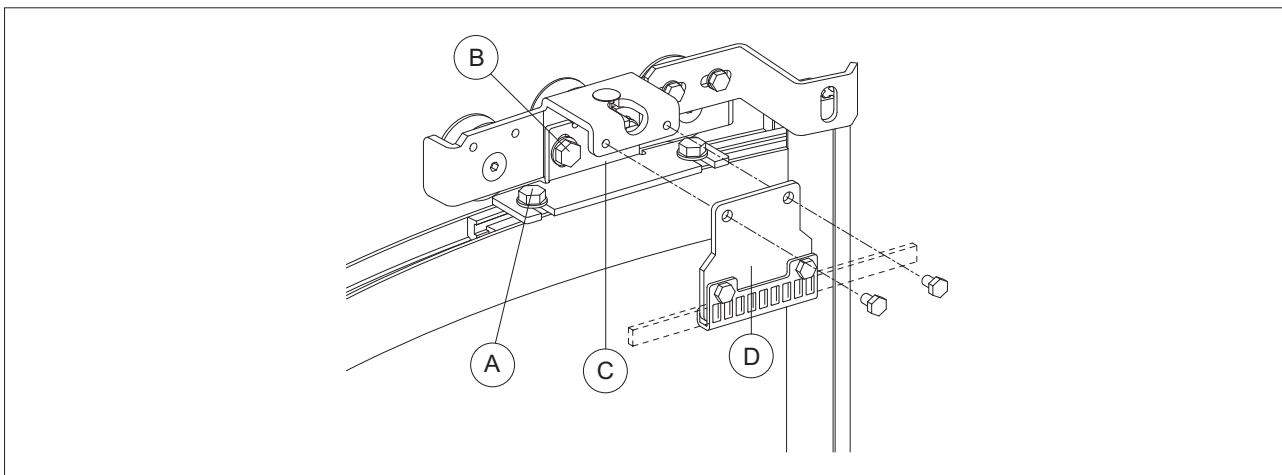
Sostenere l'automazione nella parte centrale fino all'inserimento delle ante.



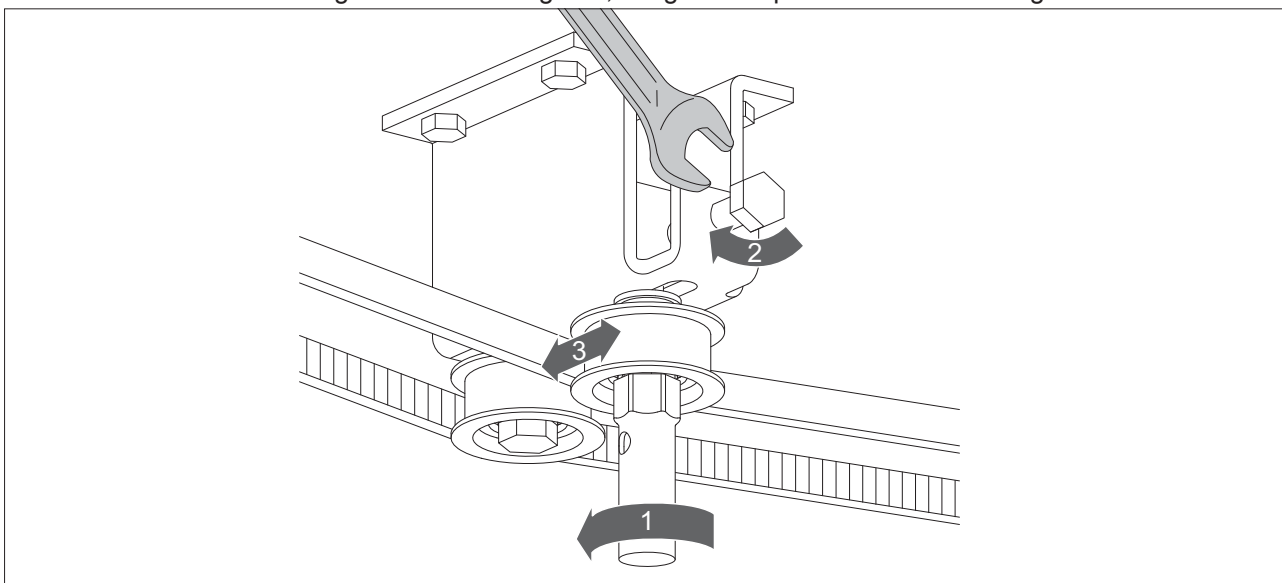
- Infilare le ante fisse sugli zoccoli e sulle colonne e fissarle agli zoccoli e all'automazione nella parte superiore con le apposite staffe. Posizionare i pattini a pavimento.



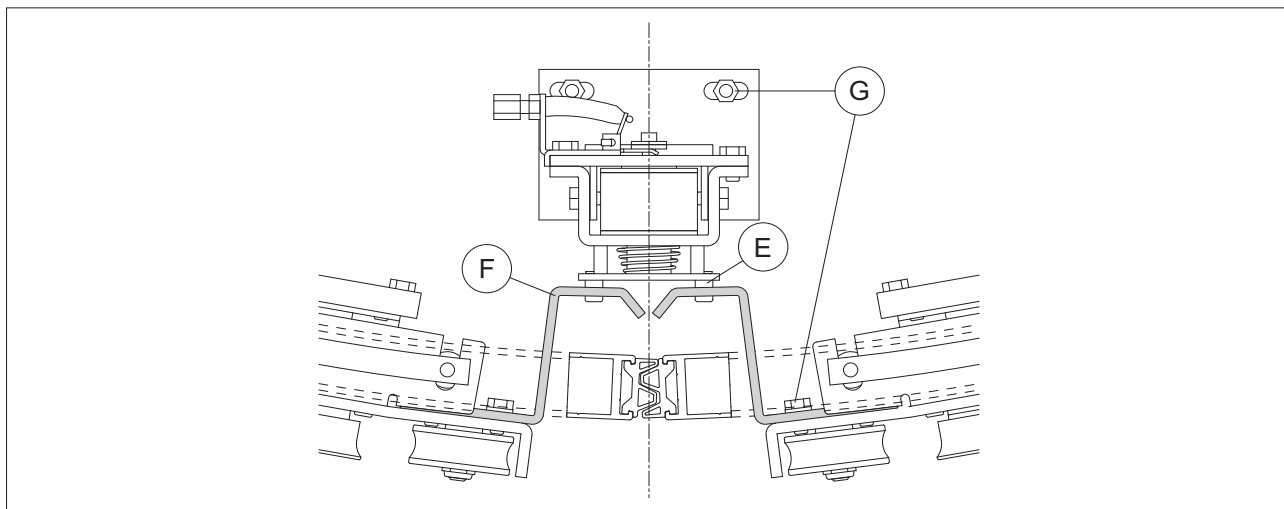
- Fissare le ante ai carrelli con le viti [A], portare le ante in posizione di chiusura con i carrelli in battuta sui fermi e i pioli del blocco centrati nell'asola delle staffe, regolare orizzontalmente e fissare. Allentare le viti [B], regolare la posizione verticale dell'anta mediante il dado [C], quindi fissare la regolazione con le viti [B]. Verificare, muovendo le ante manualmente, che il movimento sia libero e senza attriti e che tutte le ruote appoggino sulla guida, eventualmente allentare le viti [B] e [A], assestare i carrelli sulla guida e fissare nuovamente le viti.  
**ATTENZIONE:** per facilitare l'operazione di regolazione delle ante non sganciare la cinghia ma scollegare la staffa attacco cinghia [D] dal gruppo ruote.



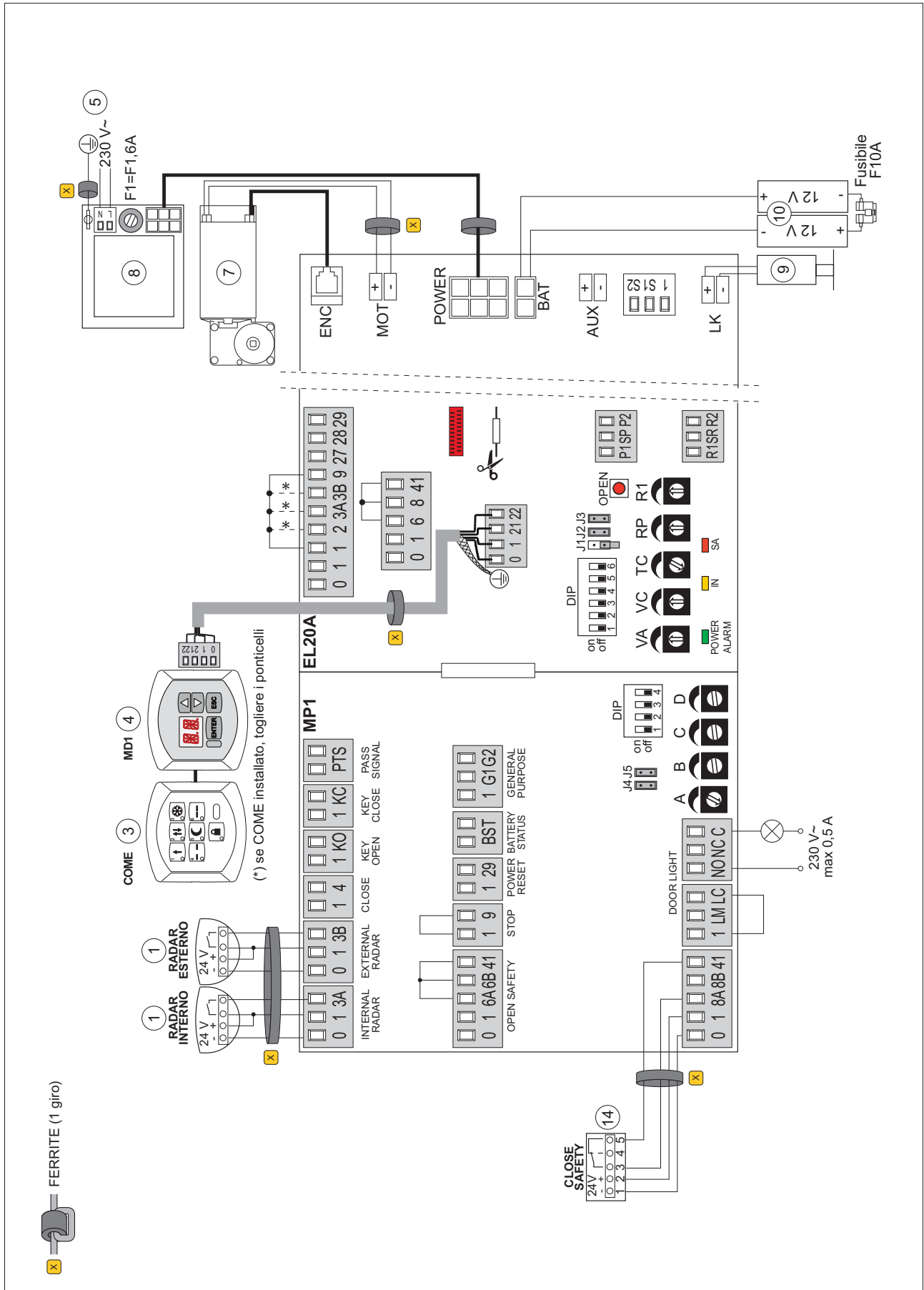
- Dopo la regolazione delle ante, verificare manualmente il corretto tensionamento della cinghia. Per allentare o tensionare la cinghia in modo adeguato, eseguire le operazioni indicate in figura.



- Portare le ante in posizione di chiusura e verificare l'incontro tra i pioli del blocco [E] e la staffa scontro blocco [F] e verificare manualmente il corretto funzionamento del blocco. Le asolature [G] consentono la regolazione della centratura. Lubrificare leggermente i pioli [E] e la parte inclinata delle staffe [F].



## 6. COLLEGAMENTI ELETTRICI



La procedura di avviamento e le informazioni riguardanti i collegamenti elettrici e le regolazioni, sono indicate nel manuale del quadro elettronico EL20A.

## 7. PIANO DI MANUTENZIONE ORDINARIA.

Effettuare le seguenti operazioni e verifiche ogni 6 mesi, in base all'intensità di utilizzo dell'automazione.

### **Senza alimentazione 230 V~ e batterie:**

- Pulire e lubrificare le parti in movimento (le guide di scorrimento dei carrelli e le guide di scorrimento a terra).
- Controllare la tensione della cinghia.
- Pulire i sensori.
- Controllare la stabilità dell'automatismo e verificare il fissaggio di tutte le viti.
- Verificare il corretto allineamento delle ante, la posizione delle battute e il corretto inserimento del blocco.

### **Ridare alimentazione 230 V~ e batterie:**

- Controllare il corretto funzionamento del sistema di blocco.
- Controllare la stabilità della porta e che il movimento sia regolare e senza attriti.
- Controllare il corretto funzionamento dei dispositivi di comando.
- Controllare il corretto funzionamento dei dispositivi di sicurezza.
- Verificare che le forze sviluppate dalla porta rispettino i requisiti indicati dalle norme vigenti.



*NOTA: per le parti di ricambio fare riferimento al listino ricambi.*

## 7.1 Manutenzione della struttura metallica

### **Protezione dagli agenti corrosivi**

Benché l'automazione sia dotata di una adeguata vernice anticorrosione, è comunque sempre soggetta all'azione dei seguenti fattori:

#### **Agenti atmosferici corrosivi**

- inquinamento atmosferico (zone urbane ed industriali);
- salinità dell'atmosfera (zone di mare);
- condizioni climatiche stagionali e tasso d'umidità.

#### **Azione abrasiva**

- pulviscolo atmosferico e sabbia portati dal vento.

Per mantenere la struttura metallica in buone condizioni è necessario:

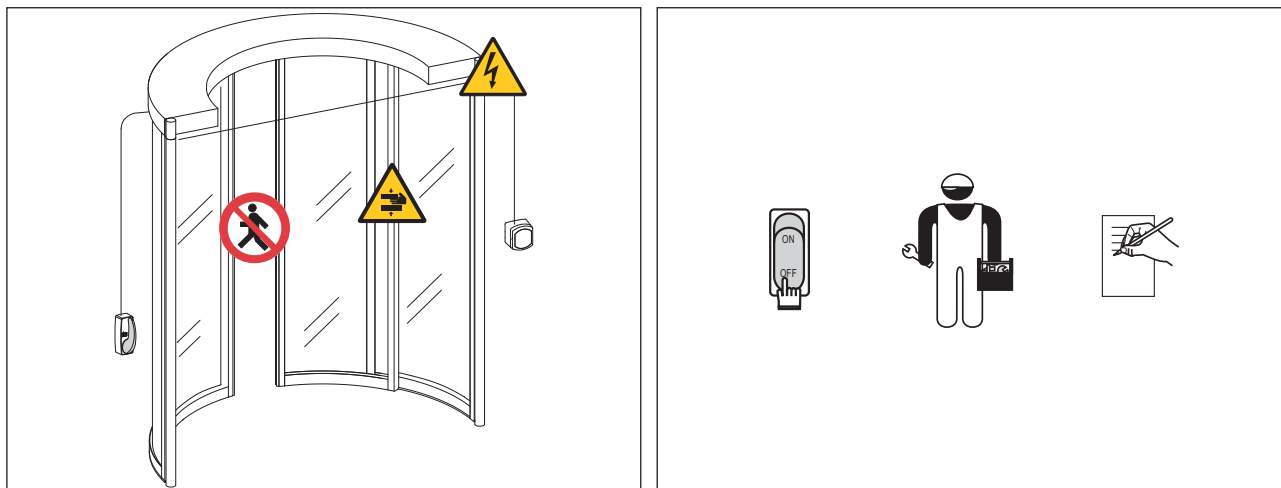
- evitare l'accumularsi della sporcizia;
- ammorbidire con acqua le superfici prima di pulire mediante strofinamento;
- non usare solventi in quanto possono danneggiare la vernice.

*Per l'eventuale riparazione o sostituzione dei prodotti dovranno essere utilizzati esclusivamente ricambi originali.*


*L'installatore deve fornire tutte le informazioni relative al funzionamento automatico, manuale e di emergenza della porta o cancello motorizzati, e consegnare all'utilizzatore dell'impianto le istruzioni d'uso.*



## 8. ISTRUZIONI D'USO



### 8.1 Avvertenze generali per la sicurezza

 Le presenti avvertenze sono parte integrante ed essenziale del prodotto e devono essere consegnate all'utilizzatore.

Leggerle attentamente in quanto forniscono importanti indicazioni riguardanti la sicurezza di installazione, uso e manutenzione.

È necessario conservare queste istruzioni e trasmetterle ad eventuali subentranti nell'uso dell'impianto.

Questo prodotto dovrà essere destinato solo all'uso per il quale è stato espressamente concepito.

Ogni altro uso è da considerarsi improprio e quindi pericoloso.

Il costruttore non può essere considerato responsabile per eventuali danni causati da usi impropri, erronei ed irragionevoli.

Evitare di operare in prossimità delle cerniere o organi meccanici in movimento.

Non entrare nel raggio di azione della porta motorizzata mentre è in movimento.

Non opporsi al moto della porta motorizzata poiché può causare situazioni di pericolo.

Non permettere ai bambini di giocare o sostare nel raggio di azione della porta motorizzata.


Tenere fuori dalla portata dei bambini i radiocomandi e/o qualsiasi altro dispositivo di comando, per evitare che la porta motorizzata possa essere azionata involontariamente.

In caso di guasto o di cattivo funzionamento del prodotto, disinserire l'interruttore di alimentazione, astenendosi da qualsiasi tentativo di riparazione o di intervento diretto e rivolgersi solo a personale professionalmente competente. Il mancato rispetto di quanto sopra può creare situazioni di pericolo.

Qualsiasi intervento di pulizia, manutenzione o riparazione, deve essere effettuato da personale professionalmente competente.

Per garantire l'efficienza dell'impianto ed il suo corretto funzionamento è indispensabile attenersi alle indicazioni del costruttore facendo effettuare da personale professionalmente competente la manutenzione periodica della porta motorizzata.

In particolare si raccomanda la verifica periodica del corretto funzionamento di tutti i dispositivi di sicurezza. Gli interventi di installazione, manutenzione e riparazione devono essere documentati e tenuti a disposizione dell'utilizzatore.

 Per un corretto smaltimento delle apparecchiature elettriche ed elettroniche, delle pile e degli accumulatori, l'utilizzatore deve consegnare il prodotto presso gli appositi "centri di raccolta differenziata" predisposti dalle amministrazioni comunali.



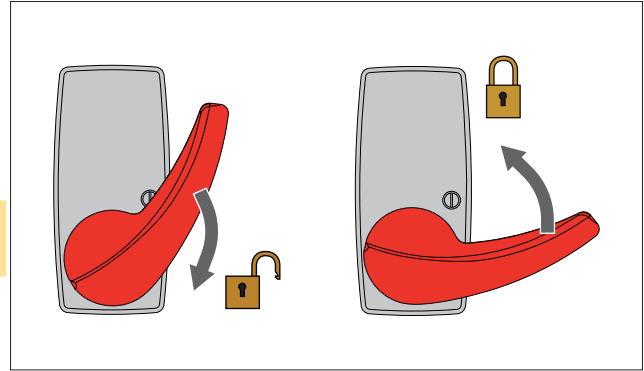
## 8.2 Istruzioni di sblocco manuale

Nei casi di manutenzione, malfunzionamento, o di emergenza abbassare la leva di sblocco LOKSBM (se installata) e spostare manualmente le ante in posizione di apertura.

Per ribloccare, riportare la leva di sblocco nella posizione iniziale.



**ATTENZIONE:** Eseguire le operazioni di blocco e sblocco ante a motore fermo.



**DITEC S.p.A.**  
Via Mons. Banfi, 3  
21042 Caronno Pertusella (VA) - ITALY  
Tel. +39 02 963911 - Fax +39 02 9650314  
www.ditec.it - ditec@ditecva.com

Installatore:



## 9. ISTRUZIONI D'USO SELETTORE DI FUNZIONI

La posizione di STOP non consente alle batterie di intervenire in caso di emergenza.

**NOTA:** Per consentire un corretto funzionamento della porta e la costante ricarica delle batterie, l'automazione deve essere sempre alimentata e con le batterie collegate (anche di notte).

FUNZIONI SELETTORE	COME	COMH-K
<b>PORTA APERTA</b> La porta si apre e rimane aperta.		--
<b>APERTURA TOTALE MONODIREZIONALE</b> Consente il funzionamento monodirezionale dal lato interno/esterno della porta.		↑
<b>APERTURA TOTALE BIDIREZIONALE</b> Consente il funzionamento bidirezionale della porta.		↑↓
<b>APERTURA PARZIALE</b> Consente il funzionamento bidirezionale, monodirezionale e porta aperta parzialmente.		
<b>APERTURA PARZIALE</b> Consente il funzionamento bidirezionale parzialmente.		
<b>PORTA CHIUSA</b> La porta si chiude e rimane chiusa e bloccata (se è presente il blocco).		--
<b>CHIUSURA NOTTURNA IMMEDIATA</b> Premendo per 3 s il tasto CHIUSURA NOTTURNA la porta esegue uno STOP IMMEDIATO.		
<b>CHIUSURA NOTTURNA RITARDATA</b> Premendo il tasto CHIUSURA NOTTURNA la porta esegue una chiusura dopo un funzionamento di 10 s (con J1=ON) oppure 60 s (con J1=OFF), per consentire l'uscita dal locale da parte del personale autorizzato alla gestione della porta.		
<b>CHIUSURA NOTTURNA IMMEDIATA</b> Selezionando CHIUSURA NOTTURNA la porta esegue uno STOP IMMEDIATO.		
<b>POWER RESET</b> Annulla i dati acquisiti e dopo 3 s procede ad una nuova acquisizione.		
<b>DMCS Jack</b> Permette la connessione al software DMCS. <b>NOTA:</b> Il DMCS jack può essere raggiunto rimuovendo il coperchio del selettore di funzioni.	 DMCS jack	 DMCS jack
<b>IMPOSTAZIONE CODICE (con J3=ON.)</b> Il codice è formato da massimo 5 numeri. Premere per 3 s il tasto LUCCHETTO. Inserire il codice numerico. <b>NOTA:</b> durante la procedura il led rosso lampeggia. Premere per 3 s il tasto LUCCHETTO. Se il led rimane acceso fisso il selettore è protetto da codice di accesso.	  	
<b>ELIMINAZIONE CODICE (con J3=ON)</b> Premere per 3 s il tasto LUCCHETTO. Inserire il codice numerico. <b>N.B.:</b> durante la procedura il led rosso lampeggia. Premere per 3 s il tasto LUCCHETTO. Se il led è spento il selettore è funzionante e non è impostato nessun codice di accesso.	  	

DA STACCARE E CONSEGNARE ALL'UTILIZZATORE





**DITEC S.p.A.** Via Mons. Banfi, 3 21042 Caronno P.Ila (VA) Italy Tel. +39 02 963911 Fax +39 02 9650314  
www.ditec.it ditec@ditecva.com

**DITEC BELGIUM** LOKEREN Tel. +32 9 3560051 Fax +32 9 3560052 www.ditecbelgium.be **DITEC DEUTSCHLAND** OBERURSEL  
Tel. +49 6171 914150 Fax +49 6171 9141555 www.ditec-germany.de **DITEC ESPAÑA** ARENYS DE MAR Tel. +34 937958399  
Fax +34 937959026 www.ditecespana.com **DITEC FRANCE** MASSY Tel. +33 1 64532860 Fax +33 1 64532861 www.ditecfrance.com  
**DITEC GOLD PORTA** ERMESINDE-PORTUGAL Tel. +351 22 9773520 Fax +351 22 9773528/38 www.goldporta.com **DITEC SVIZZERA**  
BALERNA Tel. +41 848 558855 Fax +41 91 6466127 www.ditecswiss.ch **DITEC ENTREMATIC NORDIC** LANDSKRONA-SWEDEN  
Tel. +46 418 514 50 Fax +46 418 511 63 www.ditecentrematicnordic.com **DITEC TURCHIA** ISTANBUL Tel. +90 21 28757850  
Fax +90 21 28757798 www.ditec.com.tr **DITEC AMERICA** ORLANDO-FLORIDA-USA Tel. +1 407 8880699 Fax +1 407 8882237  
www.ditecamerica.com **DITEC CHINA** SHANGHAI Tel. +86 21 62363861/2 Fax +86 21 62363863 www.ditec.cn