



ENTRE//MATIC



CUBIC6

IP1812IT- rev. 2011-06-06



IT Manuale di installazione
e manutenzione per
automazioni per cancelli a
battente.
(Istruzioni originali)



DITEC S.p.A.

Via Mons. Banfi, 3 - 21042 Caronno Pertusella (VA) - ITALY

Tel. +39 02 963911 - Fax +39 02 9650314

www.ditec.it - ditec@ditecva.com

ISO 9001
Cert. n° 0957

INDICE

Argomento	Pagina
1. Avvertenze generali per la sicurezza	3
2. Dichiarazione di incorporazione delle quasi-macchine	4
2.1 Direttiva macchine	4
3. Dati tecnici	5
3.1 Indicazioni di utilizzo	5
4. Installazione tipo	6
5. Esempi di installazione	7
6. Installazione	8
6.1 Controlli preliminari	8
6.2 Installazione cassa di fondazione	8
6.3 Installazione leverismi	8
6.4 Installazione sblocco anta	8
6.5 Installazione motoriduttore	8
6.6 Installazione con CUBIC6L-CUBIC6LG	9
6.7 Installazione con CUBIC6TC	9
6.8 Installazione con CUBIC6TIG	10
6.9 Installazione CUBIC6FM-CUBIC6FMTI	10
7. Collegamenti elettrici	11
8. Piano di manutenzione ordinaria	11
9. Istruzioni d'uso	12
9.1 Avvertenze generali per la sicurezza	12
9.2 Istruzioni di sblocco manuale	13

LEGENDA



Questo simbolo indica istruzioni o note relative alla sicurezza a cui prestare particolare attenzione.



Questo simbolo indica informazioni utili al corretto funzionamento del prodotto.

Tutti i diritti sono riservati

I dati riportati sono stati redatti e controllati con la massima cura. Tuttavia non possiamo assumerci alcuna responsabilità per eventuali errori, omissioni o approssimazioni dovute ad esigenze tecniche o grafiche.

1. AVVERTENZE GENERALI PER LA SICUREZZA



Il presente manuale di installazione è rivolto esclusivamente a personale professionalmente competente. L'installazione, i collegamenti elettrici e le regolazioni devono essere effettuati nell'osservanza della Buona Tecnica e in ottemperanza alle norme vigenti.

Leggere attentamente le istruzioni prima di iniziare l'installazione del prodotto.

Una errata installazione può essere fonte di pericolo. I materiali dell'imballaggio (plastica, polistirolo, ecc.) non vanno dispersi nell'ambiente e non devono essere lasciati alla portata dei bambini in quanto potenziali fonti di pericolo.

Prima di iniziare l'installazione verificare l'integrità del prodotto. Non installare il prodotto in ambiente e atmosfera esplosivi: presenza di gas o fumi infiammabili costituiscono un grave pericolo per la sicurezza.

Prima di installare la motorizzazione, apportare tutte le modifiche strutturali relative alla realizzazione dei franchi di sicurezza ed alla protezione o segregazione di tutte le zone di schiacciamento, cesoiamento, convogliamento e di pericolo in genere.

Verificare che la struttura esistente abbia i necessari requisiti di robustezza e stabilità. Il costruttore della motorizzazione non è responsabile dell'inosservanza della Buona Tecnica nella costruzione degli infissi da motorizzare, nonché delle deformazioni che dovessero intervenire nell'utilizzo. I dispositivi di sicurezza (fotocellule, coste sensibili, stop di emergenza, ecc.) devono essere installati tenendo in considerazione: le normative e le direttive in vigore, i criteri della Buona Tecnica, l'ambiente di installazione, la logica di funzionamento del sistema e le forze sviluppate dal cancello motorizzato.

I dispositivi di sicurezza devono proteggere eventuali zone di schiacciamento, cesoiamento, convogliamento e di pericolo in genere, del cancello motorizzato.

Applicare le segnalazioni previste dalle norme vigenti per individuare le zone pericolose.

Ogni installazione deve avere visibile l'indicazione dei dati identificativi del cancello motorizzato.



Prima di collegare l'alimentazione elettrica accertarsi che i dati di targa siano rispondenti a quelli della rete di distribuzione elettrica.

Prevedere sulla rete di alimentazione un interruttore/sezionatore onnipolare con distanza d'apertura dei contatti uguale o superiore a 3 mm.

Verificare che a monte dell'impianto elettrico vi sia un interruttore differenziale e una protezione di sovracorrente adeguati.

Quando richiesto, collegare il cancello motorizzato ad un efficace impianto di messa a terra eseguito come indicato dalle vigenti norme di sicurezza.

Durante gli interventi di installazione, manutenzione e riparazione, togliere l'alimentazione prima di aprire il coperchio per accedere alle parti elettriche.



La manipolazione delle parti elettroniche deve essere effettuata munendosi di bracciali conduttivi antistatici collegati a terra. Il costruttore della motorizzazione declina ogni responsabilità qualora vengano installati componenti incompatibili ai fini della sicurezza e del buon funzionamento.

Per l'eventuale riparazione o sostituzione dei prodotti dovranno essere utilizzati esclusivamente ricambi originali. L'installatore deve fornire tutte le informazioni relative al funzionamento automatico, manuale e di emergenza del cancello motorizzato, e consegnare all'utilizzatore dell'impianto le istruzioni d'uso.

2. DICHIARAZIONE DI INCORPORAZIONE DELLE QUASI-MACCHINE

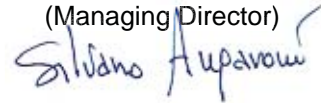
(Direttiva 2006/42/CE, Allegato II-B)

Il fabbricante DITEC S.p.A. con sede in Via Mons. Banfi, 3 - 21042 Caronno Pertusella (VA) - ITALY dichiara che l'automazione per cancelli battente tipo CUBIC:

- è costruito per essere installato in un cancello manuale per costituire una macchina ai sensi della Direttiva 2006/42/CE. Il costruttore del cancello motorizzato deve dichiarare la conformità ai sensi della Direttiva 2006/42/CE (allegato II-A), prima della messa in servizio della macchina;
- è conforme ai requisiti essenziali di sicurezza applicabili indicati nella nell'allegato I, capitolo 1 della Direttiva 2006/42/CE;
- è conforme alla Direttiva bassa tensione 2006/95/CE;
- è conforme alla Direttiva compatibilità elettromagnetica 2004/108/CE;
- la documentazione tecnica è conforme all'allegato VII-B della Direttiva 2006/42/CE;
- la documentazione tecnica viene gestita da Renato Calza con sede in Via Mons. Banfi, 3 - 21042 Caronno Pertusella (VA) - ITALY;
- copia della documentazione tecnica verrà fornita alle autorità nazionali competenti, in seguito ad una richiesta adeguatamente motivata.

Caronno Pertusella,
29-12-2009

Silvano Angaroni
(Managing Director)



2.1 Direttiva macchine

Ai sensi della Direttiva macchine (2006/42/CE) l'installatore che motorizza una porta o un cancello ha gli stessi obblighi del costruttore di una macchina e come tale deve:

- predisporre il fascicolo tecnico che dovrà contenere i documenti indicati nell'Allegato V della Direttiva macchine;
(Il fascicolo tecnico deve essere conservato e tenuto a disposizione delle autorità nazionali competenti per almeno dieci anni a decorrere dalla data di costruzione del cancello motorizzato);
- redigere la dichiarazione CE di conformità secondo l'Allegato II-A della Direttiva macchine e consegnarla al cliente;
- apporre la marcatura CE sulla porta motorizzata ai sensi del punto 1.7.3 dell'Allegato I della Direttiva macchine.

3. DATI TECNICI

	CUBIC6	CUBI6H	CUBIC6V	CUBIC6HV
Alimentazione	230 V~ / 50 Hz	24 V=	230 V~ / 50 Hz	24 V=
Assorbimento	1,5 A	12 A	1,5 A	12 A
Coppia	340 Nm	340 Nm	220 Nm	220 Nm
Condensatore	10 µF	-	10 µF	-
Tempo di apertura	18 s/90°	12÷25 s/90°	9 s/90°	6÷13 s/90°
Apertura massima	110° 180° con catena	110°-180°	110° 180° con catena	110°-180°
Classe di servizio	3 - FREQUENTE	4 - INTENSO	3 - FREQUENTE	4 - INTENSO
Intermittenza	S2 = 15 min S3 = 25%	S2 = 30 min S3 = 50%	S2 = 15 min S3 = 25%	S2 = 30 min S3 = 50%
Temperatura	-20° C/ +55° C -35° C/ +55° C con NIO attivato	-20° C/ +55° C -35° C/ +55° C con NIO attivato	-20° C/ +55° C -35° C/ +55° C con NIO attivato	-20° C/ +55° C -35° C/ +55° C con NIO attivato
Grado di protezione	IP67	IP67	IP67	IP67
Quadro elettronico	E2 - LOGICM	VIVAH	E2 - LOGICM	VIVAH
Indicazioni di utilizzo: m = lunghezza anta kg = peso anta	<p>The first graph, labeled [CUBIC6C*], shows load capacity in kg (0 to 600) on the y-axis and length in m (0 to 5) on the x-axis. It features three colored regions: green (CUBIC6TC) up to 300 kg, yellow (CUBIC6L*) up to 600 kg, and orange (CUBIC6TIG) between 300 and 600 kg. The second graph, labeled [CUBIC6CG**], shows load capacity in kg (0 to 800) on the y-axis and length in m (0 to 5) on the x-axis. It features yellow (CUBIC6L*) up to 800 kg and orange (CUBIC6TIG) between 600 and 800 kg.</p>		<p>The third graph, labeled [CUBIC6LG**], shows load capacity in kg (0 to 600) on the y-axis and length in m (0 to 5) on the x-axis. It features a yellow (CUBIC6L*) region up to 200 kg.</p>	

3.1 Indicazioni di utilizzo

Classe di servizio: 3 (minimo 10 anni di utilizzo con 30 cicli/giorno oppure 5 anni con 60 cicli/giorno).

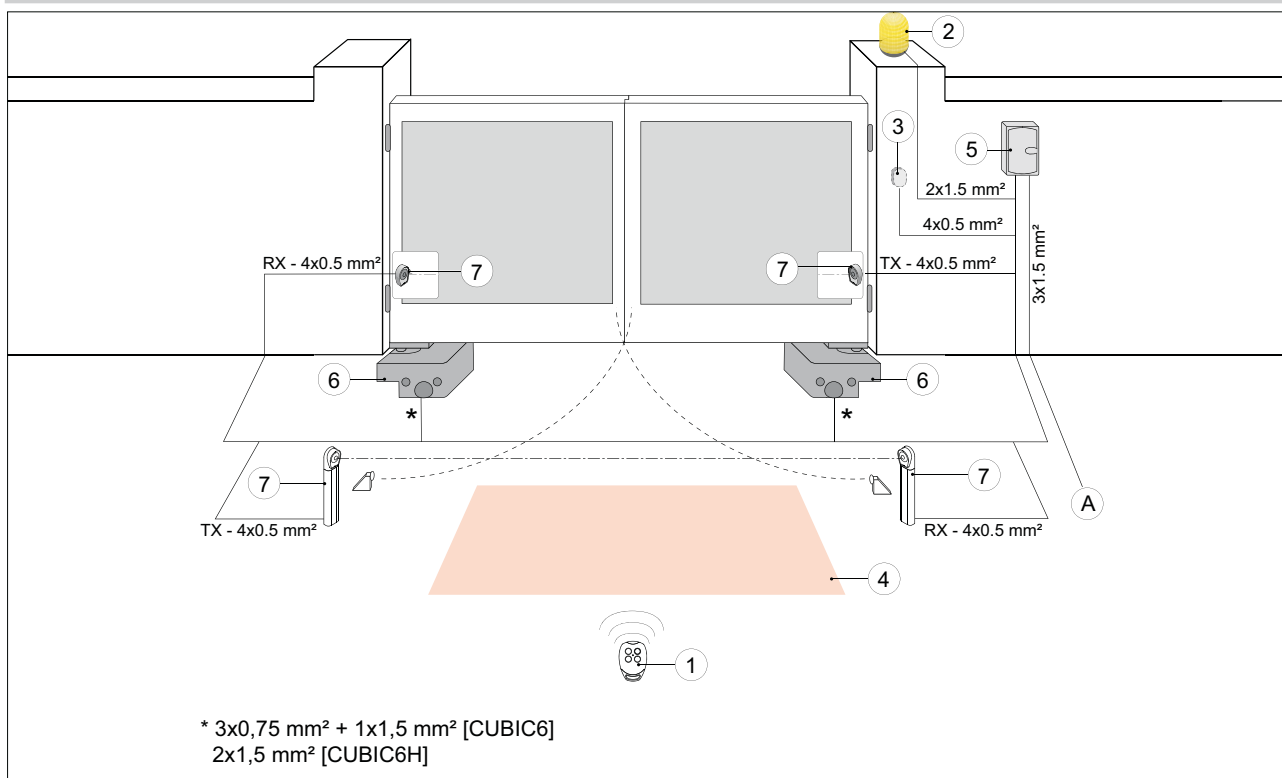
Utilizzo: FREQUENTE (per ingressi di tipo plurifamiliare o piccolo condominiale con uso carraio o pedonale frequente).

Classe di servizio: 4 (circa 10 anni con 100 cicli/giorno, oppure 5 anni con 200 cicli/giorno).

Utilizzo: INTENSO (Per ingressi condominiali, industriali, commerciali, parcheggi con uso carraio o pedonale intenso).

- Le prestazioni di utilizzo si riferiscono al peso raccomandato (circa 2/3 del peso massimo consentito). L'utilizzo con il peso massimo consentito potrebbe ridurre le prestazioni sopra indicate.
- La classe di servizio, i tempi di utilizzo e il numero di cicli consecutivi hanno valore indicativo. Sono rilevati statisticamente in condizioni medie di utilizzo e non possono essere certi per ogni singolo caso.
- Ogni ingresso automatico presenta elementi variabili quali: attriti, bilanciature e condizioni ambientali che possono modificare in maniera sostanziale sia la durata che la qualità di funzionamento dell'ingresso automatico o di parte dei suoi componenti (fra i quali gli automatismi). E' compito dell'installatore adottare coefficienti di sicurezza adeguati ad ogni particolare installazione.

4. INSTALLAZIONE TIPO



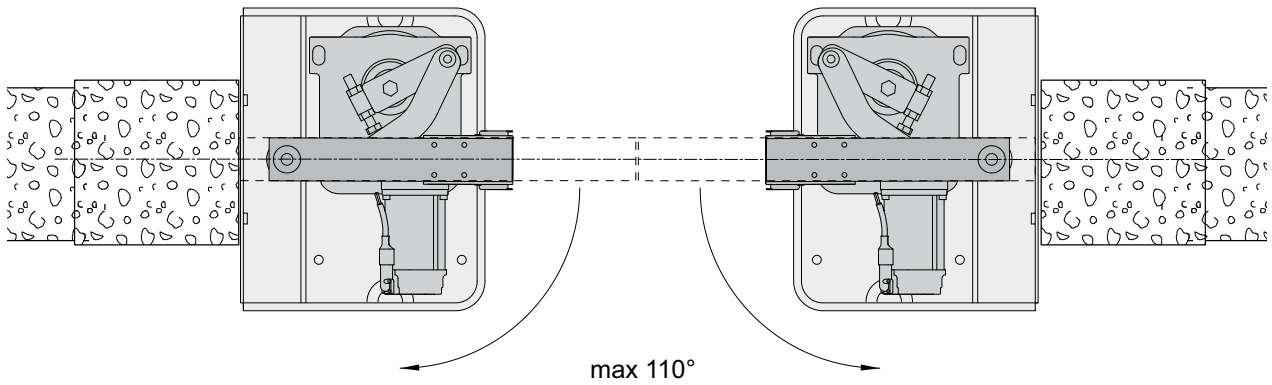
Rif.	Codice	Descrizione
1	GOL4	Trasmettitore
2	LAMPH LAMP	Lampeggiante 24 V= Lampeggiante 230 V~
3	XEL5 GOL4M	Selettore a chiave Tastiera radio
4	LAB9	Rilevatore a spira magnetica per controllo passaggio
5	E2 LOGICM VIVAH	Quadro elettronico
6	CUBIC6 CUBIC6H CUBIC6C CUBIC6CG CUBIC6CY CUBIC6L CUBIC6LG CUBIC6TC CUBIC6TIG CUBIC6SBL CUBIC6SBD CUBIC6FM CUBIC6FMTI	Motoriduttore 230 V~ Motoriduttore 24 V= Cassa di fondazione Cassa di fondazione maggiorata Cassa di fondazione in acciaio inox Kit leverismi Kit leverismi per cassa maggiorata Kit leverismi a catena Kit leverismi ad ingranaggi per cassa maggiorata Kit sblocco a leva Kit sblocco con chiave Kit finecorsa magnetici Kit finecorsa magnetici per leverismi ad ingranaggi
7	XEL2 LAB4	Fotocellule Fotocellule IP55
A		Collegare l'alimentazione ad un interruttore onnipolare di tipo omologato con distanza d'apertura dei contatti di almeno 3 mm (non fornito). Il collegamento alla rete deve avvenire su canale indipendente e separata dai collegamenti ai dispositivi di comando e sicurezza.



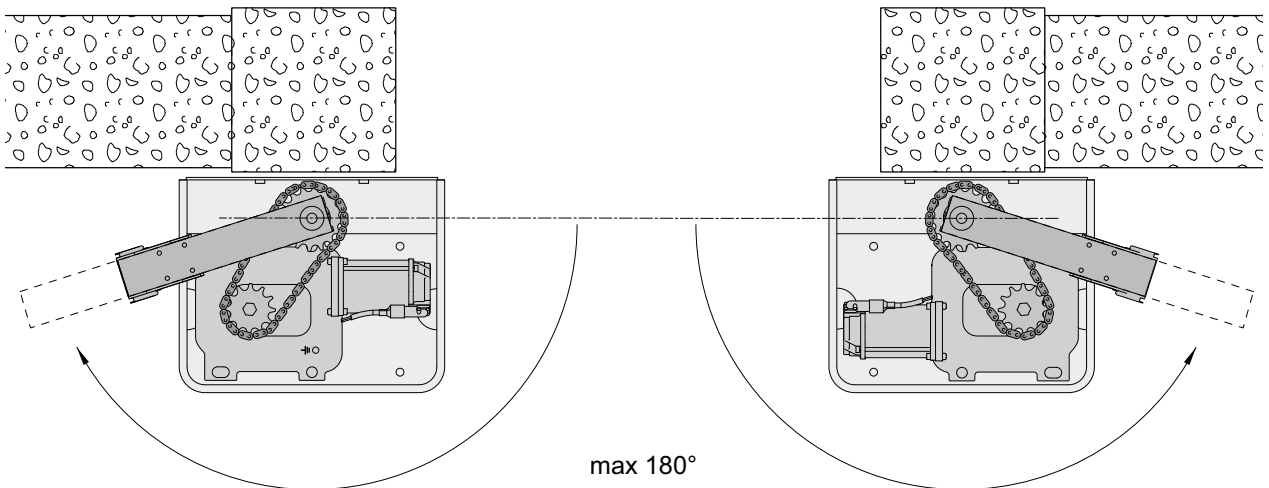
NOTA: la garanzia di funzionamento e le prestazioni dichiarate si ottengono solo con accessori e dispositivi di sicurezza DITEC.

5. ESEMPI DI INSTALLAZIONE

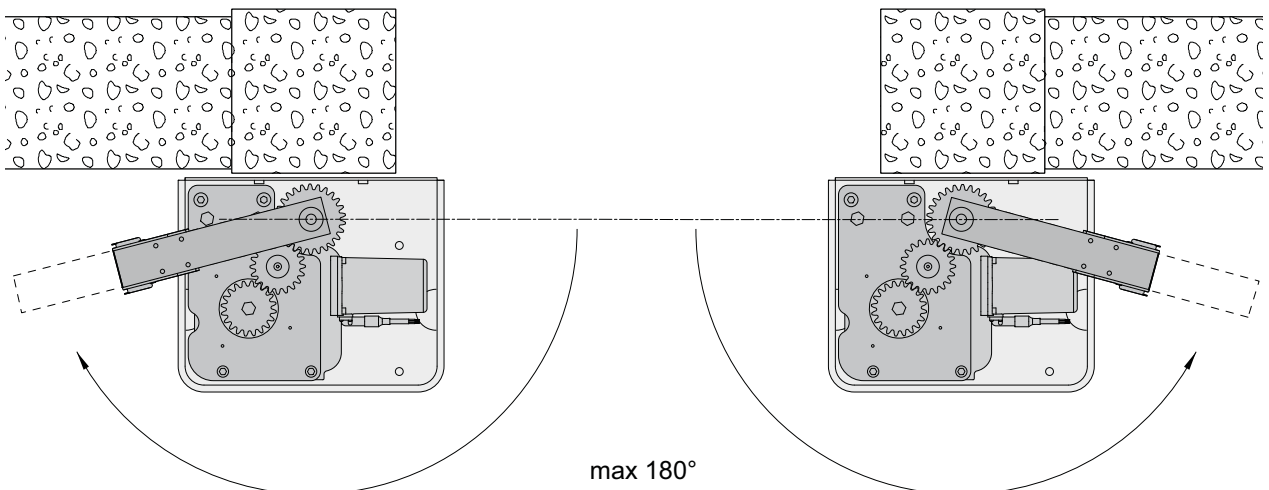
CUBIC6L - CUBIC6LG



CUBIC6TC



CUBIC6TIG



6. INSTALLAZIONE

Tutte le misure riportate sono espresse in mm, salvo diversa indicazione.

6.1 Controlli preliminari

Controllare che la struttura del cancello sia robusta e che i cardini siano lubrificati. Prevedere una battuta d'arresto in apertura e in chiusura.

NOTA: se l'anta del cancello ha una lunghezza maggiore di 2,5 m, è opportuno installare l'elettroserratura.

6.2 Installazione cassa di fondazione

Effettuare l'installazione della cassa di fondazione come indicato nel relativo manuale.

6.3 Installazione leverismi

Effettuare la scelta e l'installazione dei leverismi come indicato nel relativo manuale.

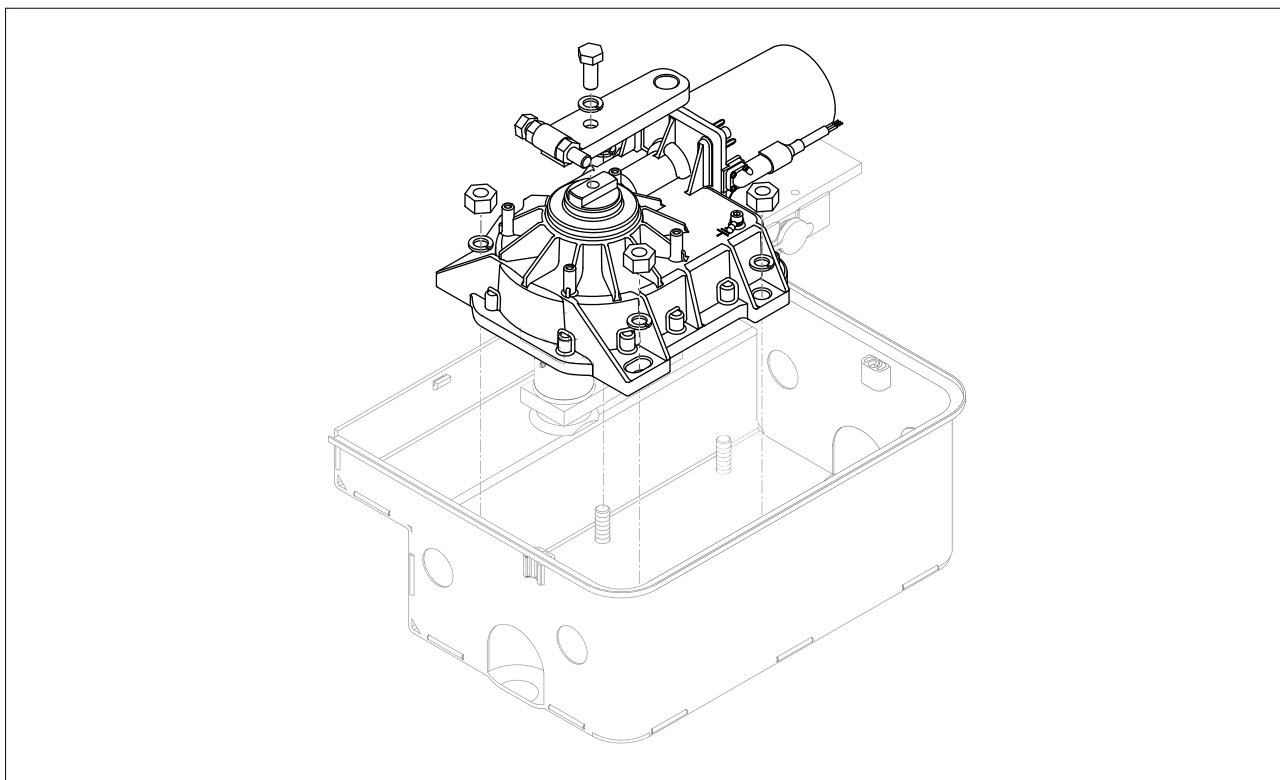
6.4 Installazione sblocco anta

Effettuare la scelta e l'installazione degli sblocchi anta come indicato nel relativo manuale.

ATTENZIONE: per installare più agevolmente gli sblocchi, si consiglia di posizionare il cancello al centro della cassa di fondazione e di togliere il coperchio, in modo da avere sufficiente spazio per il fissaggio delle viti.

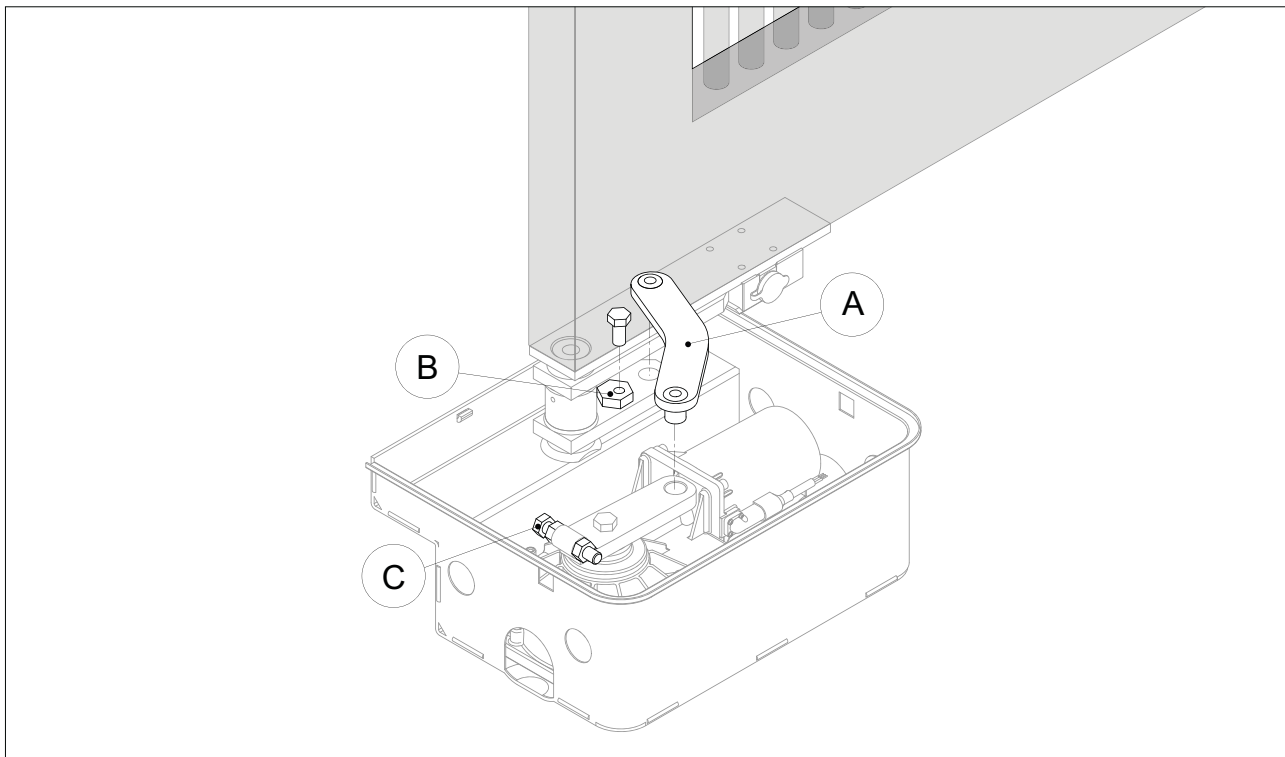
6.5 Installazione motoriduttore

Dopo aver installato la cassa di fondazione, i rispettivi leverismi e lo sblocco anta, procedere all'installazione del motoriduttore come indicato in figura. *NOTA: l'esempio in figura mostra l'installazione del motore sull'anta destra. Pulire accuratamente il fondo della cassa di fondazione dall'eventuale terriccio o cemento per avere un corretto appoggio del motoriduttore.*



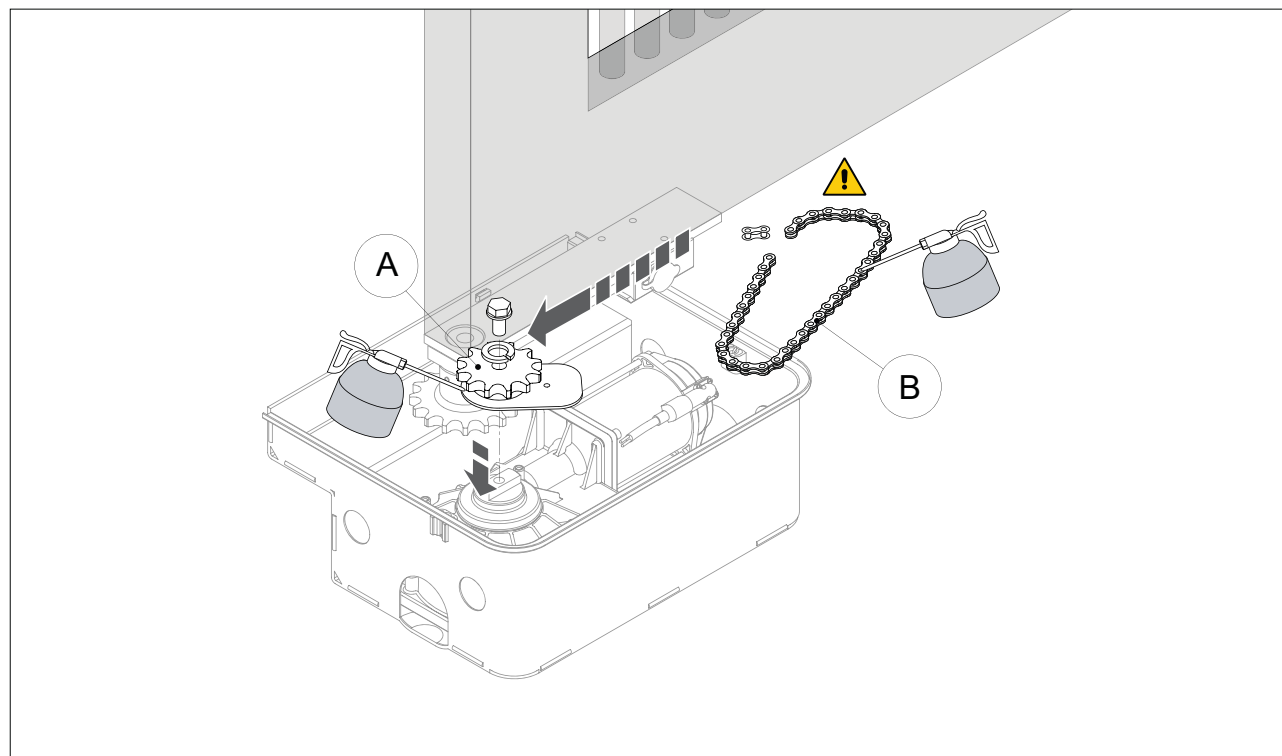
6.6 Installazione con CUBIC6L-CUBIC6LG

Inserire la leva [A] sul motoriduttore e posizionare e regolare il fermo meccanico [B] e [C], come indicato in figura.
NOTA: l'esempio in figura mostra l'installazione del motore sull'anta destra.



6.7 Installazione con CUBIC6TC

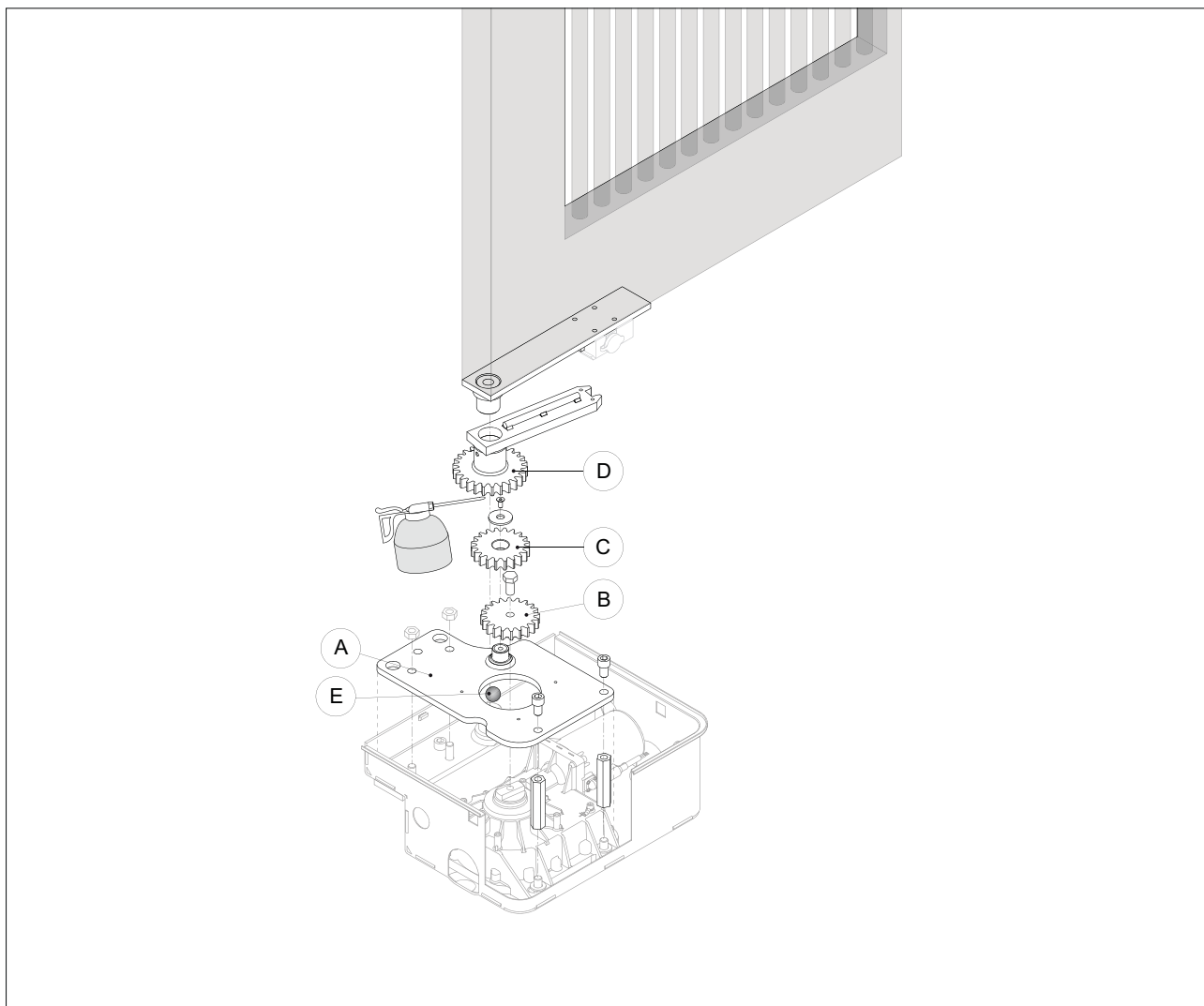
Inserire il pignone [A] e unire i due pignoni mediante la catena [B], come indicato in figura.
Lubrificare la catena e il leverismo, come indicato in figura.



! *Attenzione: fissare il motore alla cassa di fondazione dopo aver collegato la catena.*

6.8 Installazione con CUBIC6TIG

Fissare la piastra [A], inserire, fissare e lubrificare gli ingranaggi [B], [C] e [D]. Posizionare la sfera [E] come indicato in figura.



6.9 Installazione CUBIC6FM-CUBIC6FMTI

E' possibile limitare la corsa delle ante mediante l'utilizzo di due finecorsa magnetici.

Effettuare l'installazione dei finecorsa magnetici, come indicato nel relativo manuale.

Effettuare i collegamenti elettrici come indicato nel manuale del quadro elettronico.

ATTENZIONE: i finecorsa magnetici non possono interrompere l'alimentazione del motore.

7. COLLEGAMENTI ELETTRICI

Prima di collegare l'alimentazione elettrica accertarsi che i dati di targa siano rispondenti a quelli della rete di distribuzione elettrica.

Prevedere sulla rete di alimentazione un interruttore/sezionatore onnipolare con distanza d'apertura dei contatti uguale o superiore a 3 mm.

Verificare che a monte dell'impianto elettrico vi siano un interruttore differenziale e una protezione di sovracorrente adeguati.

ATTENZIONE: i collegamenti per l'allungamento dei cavi motore devono essere effettuati all'esterno della cassa di fondazione in apposita scatola di derivazione (non fornita).

Nei motoriduttori CUBIC6 il filo di colore blu corrisponde al comune delle fasi motore e deve essere collegato ai morsetti W oppure Z del quadro elettronico.

Il motoriduttore CUBIC6 può essere collegato ai quadri elettronici E2 e LOGICM.

I motoriduttori CUBIC6H e CUBIC6VH possono essere collegati al quadro elettronico VIVAH.

I collegamenti elettrici e l'avviamento dei motoriduttori sono illustrati nei manuali di installazione dei quadri elettronici E2, LOGICM e VIVAH.

8. PIANO DI MANUTENZIONE ORDINARIA

Effettuare le seguenti operazioni e verifiche ogni 6 mesi, in base all'intensità di utilizzo dell'automazione.

Senza alimentazione 230 V~ (ed eventuali batterie):

- Lubrificare i leverismi del motoriduttore.
- Lubrificare il perno di rotazione anta.
- Lubrificare le cerniere del cancello.
- Controllare il buono stato dei collegamenti elettrici.
- Controllare il serraggio delle viti di fissaggio del motoriduttore.
- Pulire l'interno delle casse e verificare se lo scarico è libero.
- Verificare il valore della capacità del condensatore.

Ridare alimentazione 230 V~ (ed eventuali batterie):

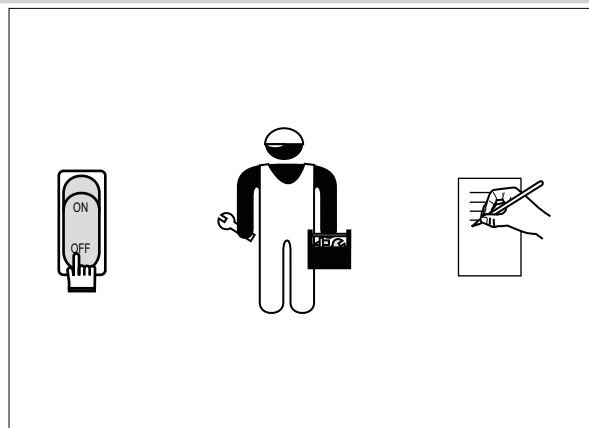
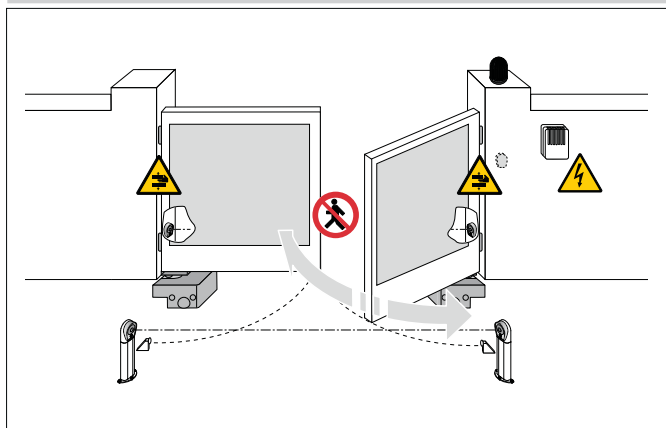
- Verificare le regolazioni di forza.
- Controllare il corretto funzionamento di tutte le funzioni di comando e le sicurezze (fotocellule).
- Controllare il corretto funzionamento del sistema di sblocco.



NOTA: Per le parti di ricambio fare riferimento al listino ricambi.



9. ISTRUZIONI D'USO



9.1 Avvertenze generali per la sicurezza

Le presenti avvertenze sono parte integrante ed essenziale del prodotto e devono essere consegnate all'utilizzatore. Leggerle attentamente in quanto forniscono importanti indicazioni riguardanti la sicurezza di installazione, uso e manutenzione. È necessario conservare queste istruzioni e trasmetterle ad eventuali subentranti nell'uso dell'impianto. Questo prodotto dovrà essere destinato solo all'uso per il quale è stato espressamente concepito. Ogni altro uso è da considerarsi improprio e quindi pericoloso. Il costruttore non può essere considerato responsabile per eventuali danni causati da usi impropri, erronei ed irragionevoli.

Evitare di operare in prossimità delle cerniere o organi meccanici in movimento.

Non entrare nel raggio di azione del cancello motorizzato mentre è in movimento.

Non opporsi al moto del cancello motorizzato poiché può causare situazioni di pericolo.

Non permettere ai bambini di giocare o sostare nel raggio di azione del cancello motorizzato.


Tenere fuori dalla portata dei bambini i radiocomandi e/o qualsiasi altro dispositivo di comando, per evitare che il cancello motorizzato possa essere azionato involontariamente.

In caso di guasto o di cattivo funzionamento del prodotto, disinserire l'interruttore di alimentazione, astenendosi da qualsiasi tentativo di riparazione o di intervento diretto e rivolgersi solo a personale professionalmente competente. Il mancato rispetto di quanto sopra può creare situazioni di pericolo.

Qualsiasi intervento di pulizia, manutenzione o riparazione, deve essere effettuato da personale professionalmente competente. Per garantire l'efficienza dell'impianto ed il suo corretto funzionamento è indispensabile attenersi alle indicazioni del costruttore facendo effettuare da personale professionalmente competente la manutenzione periodica del cancello motorizzato.

In particolare si raccomanda la verifica periodica del corretto funzionamento di tutti i dispositivi di sicurezza.

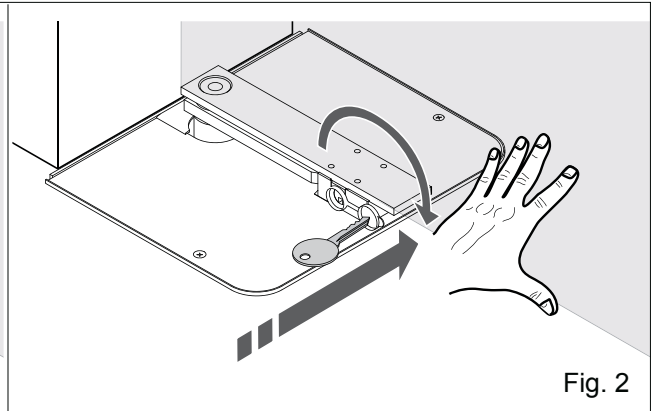
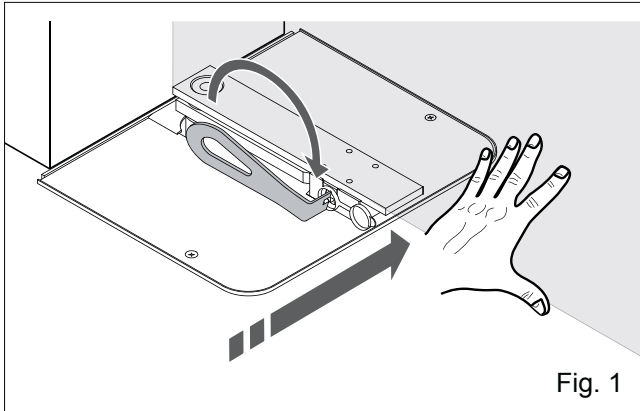
Gli interventi di installazione, manutenzione e riparazione devono essere documentati e tenuti a disposizione dell'utilizzatore.

 Per un corretto smaltimento delle apparecchiature elettriche ed elettroniche, delle pile e degli accumulatori, l'utilizzatore deve consegnare il prodotto presso gli appositi "centri di raccolta differenziata" predisposti dalle amministrazioni comunali.

DA STACCARE E CONSEGNARE ALL'UTILIZZATORE



9.2 Istruzioni di sblocco manuale



In caso di guasto o in mancanza di tensione:

CUBIC6SBL: inserire la leva di sblocco e ruotare di 180° (fig. 1).

Sbloccare l'eventuale elettroserratura. Aprire manualmente il cancello.

CUBIC6SBD: inserire la chiave di sblocco nella serratura e ruotare di 180° (fig. 2). Sbloccare l'eventuale elettroserratura. Aprire manualmente il cancello.

Per ribloccare: ruotare di 180° la leva di sblocco o la chiave. Muovere l'anta manualmente fino al completo riaggancio dell'anta.



ATTENZIONE: eseguire le operazioni di blocco e sblocco ante a motore fermo.



DITEC S.p.A.
Via Mons. Banfi, 3
21042 Caronno Pertusella (VA) - ITALY
Tel. +39 02 963911 - Fax +39 02 9650314
www.ditec.it - ditec@ditecva.com

Installatore:



DITEC S.p.A. Via Mons. Banfi, 3 21042 Caronno P.lla (VA) Italy Tel. +39 02 963911 Fax +39 02 9650314
www.ditec.it ditec@ditecva.com

DITEC BELGIUM LOKEREN Tel. +32 9 3560051 Fax +32 9 3560052 www.ditecbelgium.be **DITEC DEUTSCHLAND** OBERURSEL
Tel. +49 6171 914150 Fax +49 6171 9141555 www.ditec-germany.de **DITEC ESPAÑA** ARENYS DE MAR Tel. +34 937958399
Fax +34 937959026 www.ditecespana.com **DITEC FRANCE** MASSY Tel. +33 1 64532860 Fax +33 1 64532861 www.ditecfrance.com
DITEC GOLDPORTA ERMESINDE-PORTUGAL Tel. +351 229773520 Fax +351 229773528/38 www.goldporta.com **DITEC SWITZERLAND**
BALERNA Tel. +41 848 558855 Fax +41 91 6466127 www.ditecswiss.ch **DITEC ENTRE/MATIC NORDIC** LANDSKRONA-SWEDEN
Tel. +46 418 514 50 Fax +46 418 511 63 www.ditecentrematicnordic.com **DITEC TURCHIA** ISTANBUL Tel. +90 21 28757850
Fax +90 21 28757798 www.ditec.com.tr **DITEC AMERICA** ORLANDO-FLORIDA-USA Tel. +1 407 8880699 Fax +1 407 8882237
www.ditecamerica.com **DITEC CHINA** SHANGHAI Tel. +86 21 62363861/2 Fax +86 21 62363863 www.ditec.cn